

Tous ensemble pour les enfants de l'Outaouais

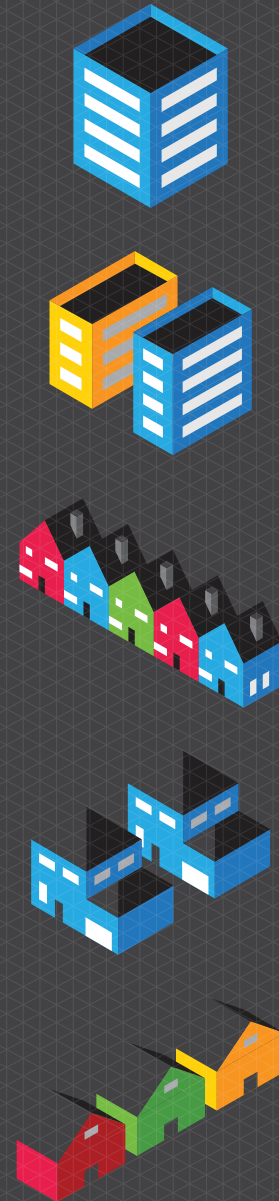
Portrait de la mobilisation et du développement des enfants dans la région de l'Outaouais



UQO

Université du Québec en Outaouais

Réalisé par Annie Bérubé, Vicky Lafantaisie, Amélie Fournier, Jessica Turgeon, Mélynda Cantin, Diane Dubeau et Sylvain Coutu



Préambule

Les Regroupements locaux de partenaires (RLP) soutiennent divers projets novateurs et mobilisateurs afin de favoriser le développement global optimal des enfants âgés de 0 à 5 ans. Leur mode de fonctionnement se veut participatif et il repose sur l'implication de nombreux partenaires locaux, tous préoccupés par le mieux-être des jeunes enfants et de leur famille. En raison de leur vision évaluative, les RLP de l'Outaouais se sont associés avec l'Université du Québec en Outaouais (UQO) afin d'évaluer les besoins des familles en matière de services ainsi que les programmes qui leur sont offerts.

C'est ainsi que depuis 2015, l'ensemble des cycles de l'évaluation ont été visités dans l'un ou l'autre des regroupements, allant de l'évaluation des besoins à des évaluations de type évolutives. Les dernières années ont été consacrées au partage des résultats entre les différents regroupements, de même qu'auprès des partenaires, des bailleurs de fonds et des familles, afin que tous puissent échanger sur les activités en place dans les différents secteurs de l'Outaouais. Ces échanges ont permis à tous d'apprécier la richesse des initiatives développées en Outaouais pour soutenir le développement des jeunes enfants. Au-delà des rapports d'évaluation remis à chacun des RLP concernant les résultats spécifiques de leur regroupement, des données collectives ont été récoltées afin de réaliser un portrait régional des enjeux touchant les familles et les enfants d'âge préscolaire. Au total, une centaine de familles de l'Outaouais et plus d'une cinquantaine de partenaires oeuvrant dans les milieux communautaires, des CPE, de la santé et des services sociaux et scolaires ont accepté de nous rencontrer pour partager avec nous leur vision, leur façon de faire et leurs préoccupations en lien avec le développement des enfants et le bien-être de leur famille.

Le présent rapport a pour but d'illustrer, en images et en mots, la mobilisation des communautés de l'Outaouais autour des jeunes enfants. Les données recueillies ont été mises en relation avec les portraits réalisés en 2012 et 2017 par l'Institut de statistique du Québec dans le cadre de l'Enquête québécoise sur le développement des enfants à la maternelle (EQDEM). Il est à noter que deux autres rapports régionaux ont été produits, un premier portant sur la force des partenariats développés dans les huit secteurs de l'Outaouais et un deuxième sur la relation entre les parents et les intervenants. Ces rapports sont disponibles sur le site :

<https://uqo.ca/ricochet/portrait-regional>

Ce rapport a été rendu possible grâce à la collaboration entre l'équipe Ricochet de l'UQO, dirigé par la professeure Annie Bérubé et les Regroupements Locaux de Partenaires suivants :

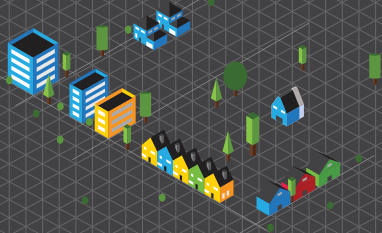
Comité de vie de quartier du Vieux-Gatineau,
Cœur des Vallées en Santé,
Communautés Gatineau-Ouest (anciennement GESTE),
Hull en Santé,
Partenaires du Secteur Aylmer,
Collines en Forme,
Vallée de la Gatineau en Santé,
Comité 0-5 ans de la Table de développement social du Pontiac

Un merci particulier aux coordonnateurs des regroupements en place au moment de la recherche : Mustapha Bahri, Andréanne Fournier, Carollane Larocque, Julien Grégoire-Gauthier, Monique Dion, Marguerite Poelman, Maxim Raymond, Myriam Pipon et Lisa Lagacé

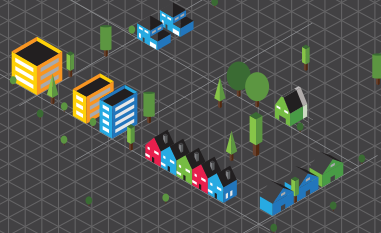
Un merci tout spécial à Stéphanie Dicaire et Étienne Soutière, alors agents d'accompagnement et de liaison régionale.



Carte régionale



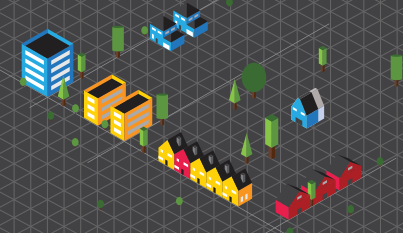
Aylmer



Collines de l'Outaouais



Gatineau-Ouest



Vieux Gatineau



Hull



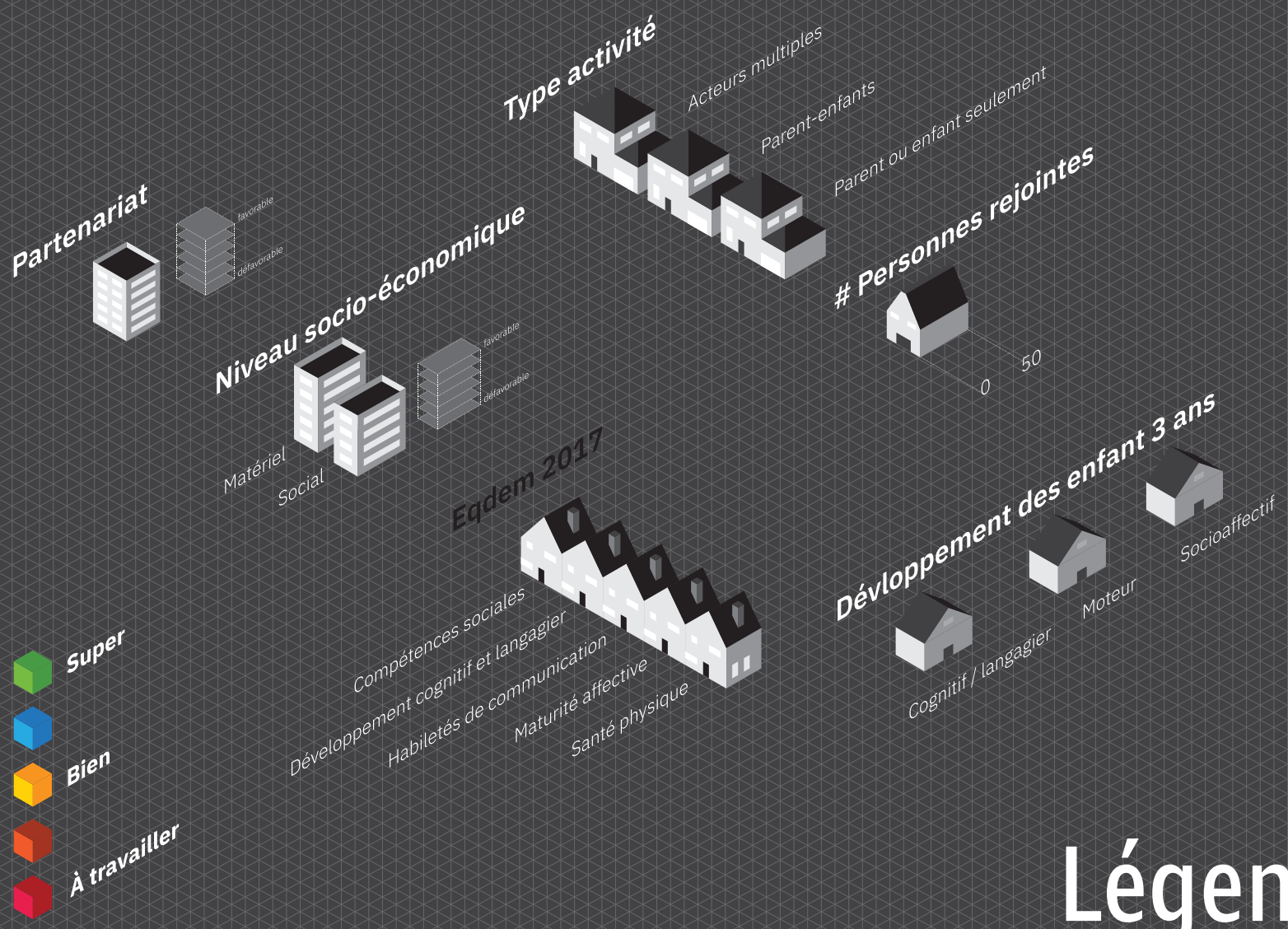
Papineau



Pontiac



**Vallée de la
Gatineau**



Légende

Portrait de l'Outaouais

L'évaluation des cinq dernières années dans huit secteurs différents de l'Outaouais nous a permis de constater la richesse et la diversité des activités en place pour soutenir les jeunes enfants et leur famille. Nous avons ainsi pu rencontrer 98 familles réparties sur l'ensemble du territoire et faire un portrait de la qualité de la mobilisation, du bien-être des familles et du développement des enfants alors âgés de trois ans. Ces résultats ont été mis en lien avec les résultats recueillis dans le cadre de l'Enquête québécoise sur le développement des enfants à la maternelle de 2012 et 2017. D'un point de vue socioéconomique, la situation de favorisation matérielle de l'Outaouais s'est améliorée, durant cette période, passant de défavorisée à un point médian entre la favorisation et la défavorisation. L'indice de favorisation sociale s'est quant à lui détérioré, indiquant un plus grand nombre de personnes qui vivent seules ou dans des foyers monoparentaux. Le travail en partenariat autour des jeunes enfants est très dynamique dans la région. Les huit regroupements locaux de partenaires œuvrant en petite enfance présentent des partenariats allant de l'échange d'informations au travail en synergie, avec une majorité de regroupements se situant dans les échelons les plus développés de l'échelle partenariale. Notons la présence d'une instance régionale (ImpactE) spécifiquement dédiée aux jeunes enfants. Parmi les familles rencontrées, le quart présentait un stress parental considéré comme élevé et la même proportion d'enfants éprouvait des difficultés développementales dès l'âge de trois ans.

Entre 2012 et 2017, la proportion des enfants qui éprouvent des difficultés à la maternelle a augmenté, et ce, pour toutes les sphères évaluées. Au-delà de ce portrait, se cachent toutefois plusieurs succès dans différents secteurs de la région qui viennent souligner les efforts qu'ont mis les partenaires au cours des dernières années afin de soutenir les jeunes enfants et leur famille. **Le présent rapport veut mettre en lumière tous ces endroits où la mobilisation semble avoir porté fruit!**

Mise en contexte socio-économique

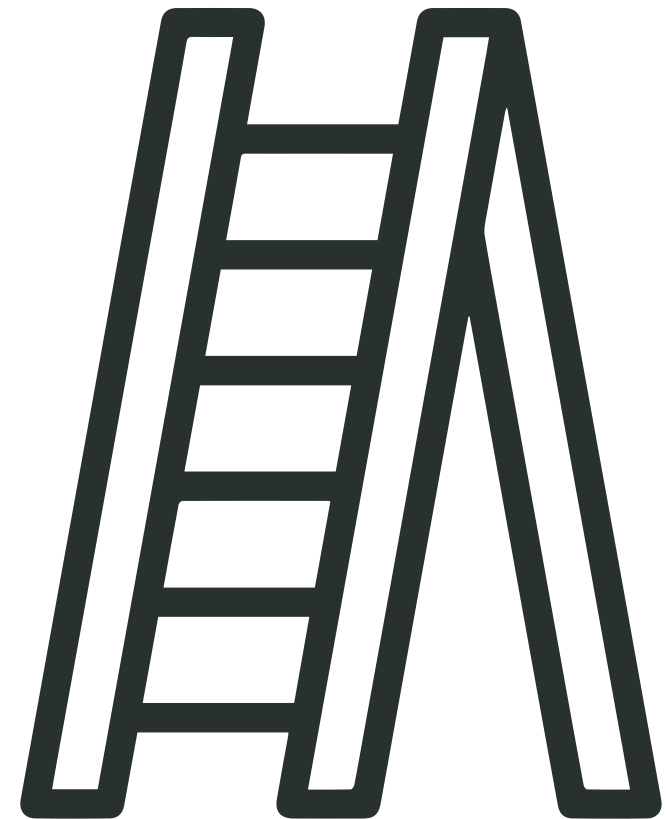
L'indice de défavorisation matérielle, une mesure permettant d'identifier le niveau économique d'un territoire donné par le revenu, l'emploi et le niveau d'éducation des habitants, s'est amélioré entre 2011 et 2016. Il se trouve maintenant au point milieu, soit modérément favorisé/défavorisé. Durant la même période, l'indice de défavorisation sociale, qui mesure le nombre de personnes vivant seules ou de familles monoparentales sur le territoire, s'est détérioré se retrouvant lui aussi au point au centre de l'échelle, soit modérément favorisé/défavorisé.

Qualité du partenariat

Plusieurs initiatives en partenariat spécifiquement dédiées aux enfants de 0 à 5 ans sont présentes dans la région de l'Outaouais. Au cours des dernières années, les partenariats nés du financement accordé par Avenir d'enfants ont été évalués afin de mesurer le type de collaboration s'y étant installé, de même que les facilitateurs et les obstacles au travail partenarial. Chaque partenariat a été placé sur le continuum de la collaboration de Guay et coll. (2000), qui est une échelle allant de 1 (peu de collaboration) à 5 (très grande collaboration). Les partenariats développés par les Regroupements locaux de partenaires (RLP) de la région s'avèrent être de grande qualité, la plupart se situant à l'échelle 4 ou 5 du continuum.

1. Pratique individuelle : 0 regroupement
2. Échange d'informations : 2 regroupements
3. Coordination: 1 regroupement
4. Action concertée : 3 regroupements
5. Synergie : 2 regroupements

Lien pour le rapport complet :
<https://uqo.ca/docs/20293>



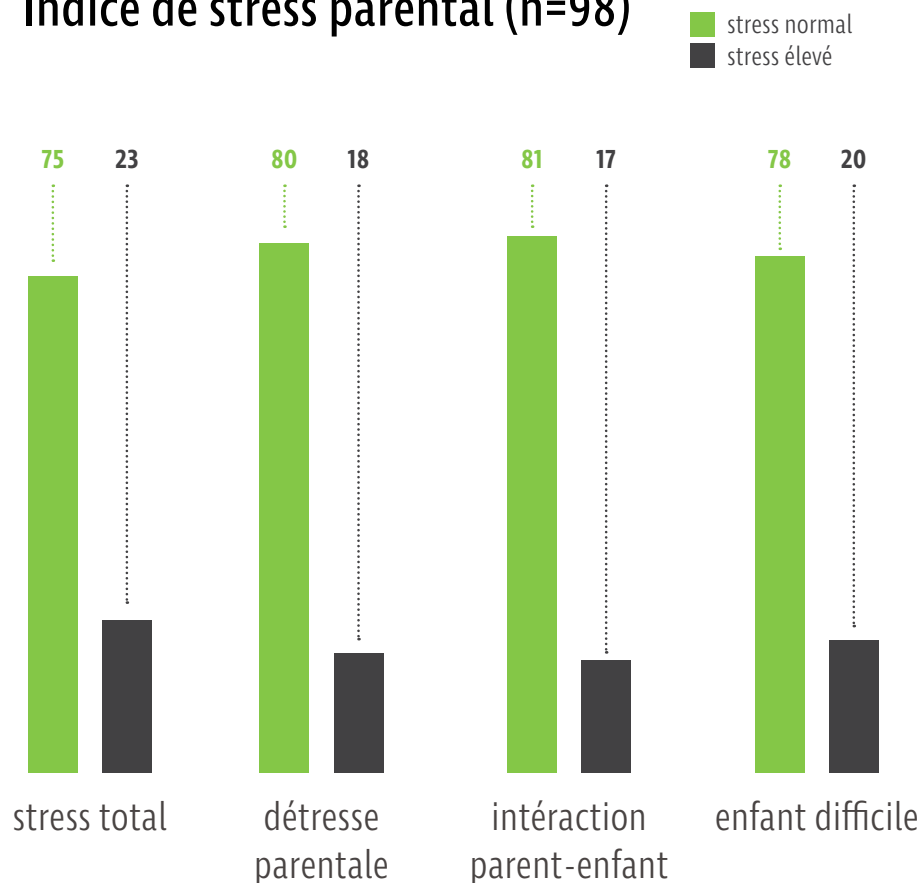
Nombre de familles rejointes dans le cadre de l'évaluation des activités soutenues par les partenaires

Les activités soutenues par les différents RLP ont fait l'objet d'une évaluation participative appuyée par l'équipe Ricochet, dirigée par la professeure Annie Bérubé de l'UQO. Ces évaluations ont permis de rejoindre 98 familles d'enfants d'âge préscolaire.

Portrait sociodémographique des familles rencontrées:

- La majorité des familles rejointes présentaient une structure familiale nucléaire.
- Plusieurs des familles rencontrées avaient trois enfants ou plus. Un peu plus du tiers des parents avaient deux enfants au moment de la collecte de données. Les enfants uniques, quant à eux, représentent environ le quart de l'échantillon.
- Un peu plus de la moitié des parents rencontrés possèdent un diplôme d'études postsecondaires. Environ 40% des parents participants avaient un niveau d'études primaire ou secondaire.
- La moitié des mères n'occupaient aucun emploi au moment de la collecte de donnée.

Indice de stress parental (n=98)



Niveau de stress parental

Notre rencontre avec les parents de l'Outaouais nous a permis de leur poser des questions en vue de mesurer le stress que représentait pour eux le quotidien avec des enfants. Les parents rencontrés présentent en grande partie un stress normal à l'ensemble des sous-échelles de l'indice de stress parental. Plus du quart de l'échantillon perçoit cependant son rôle de parent comme étant hautement stressant. De plus, le quart des parents perçoivent leur enfant comme étant difficile.

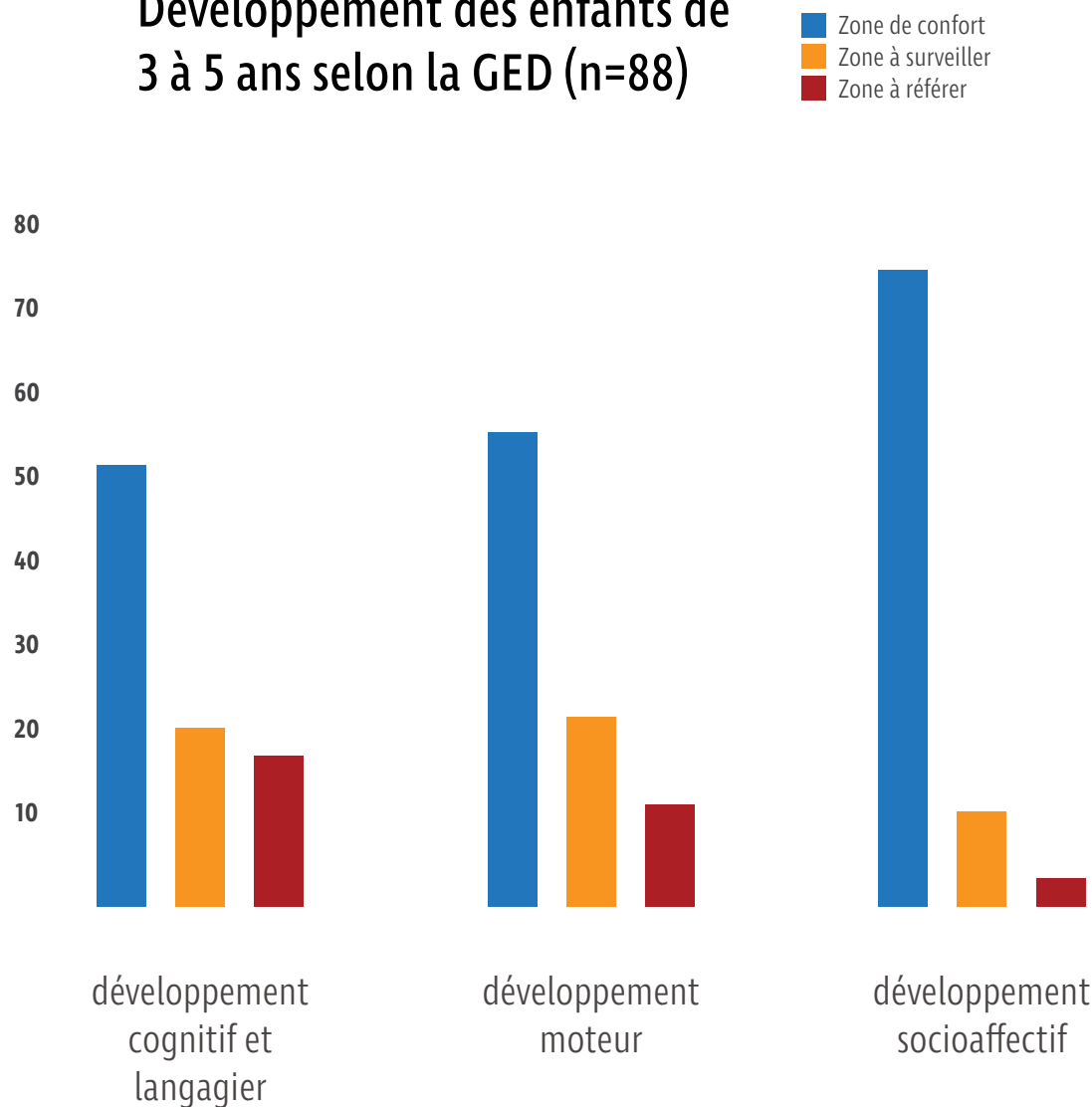
Évaluation du développement des enfants avant l'entrée à l'école

La rencontre avec les familles a également été l'occasion de mesurer le niveau développemental des enfants de 3 à 5 ans dans les sphères cognitive et langagière, motrice et socioaffective, en utilisant la Grille d'évaluation du développement (Pomerleau et al., 2005). Plus de la moitié des enfants de notre échantillon présentent au moins une difficulté dans l'une des sphères de développement. La sphère du développement cognitif et langagier est celle où le plus grand nombre d'enfants éprouve des difficultés.

Portrait des enfants de la maternelle : EQDEM 2012 et 2017

Dans son ensemble, le portrait de l'Outaouais est plutôt sombre. En fait, entre 2012 et 2017, la proportion des enfants qui éprouvent des difficultés à la maternelle a augmenté durant ces cinq années, et ce, pour toutes les sphères évaluées. L'Outaouais se retrouve même parmi les régions où l'on retrouve le plus grand nombre d'enfants en difficulté au Québec. Cependant, au-delà de ce portrait désolant se cachent plusieurs succès dans différents secteurs de la région qui viennent souligner les efforts qu'ont mis plusieurs partenaires au cours des dernières années afin de soutenir les jeunes enfants et leur famille. Le présent rapport veut mettre en lumière tous ces endroits où la mobilisation semble avoir porté fruit!

Développement des enfants de 3 à 5 ans selon la GED (n=88)



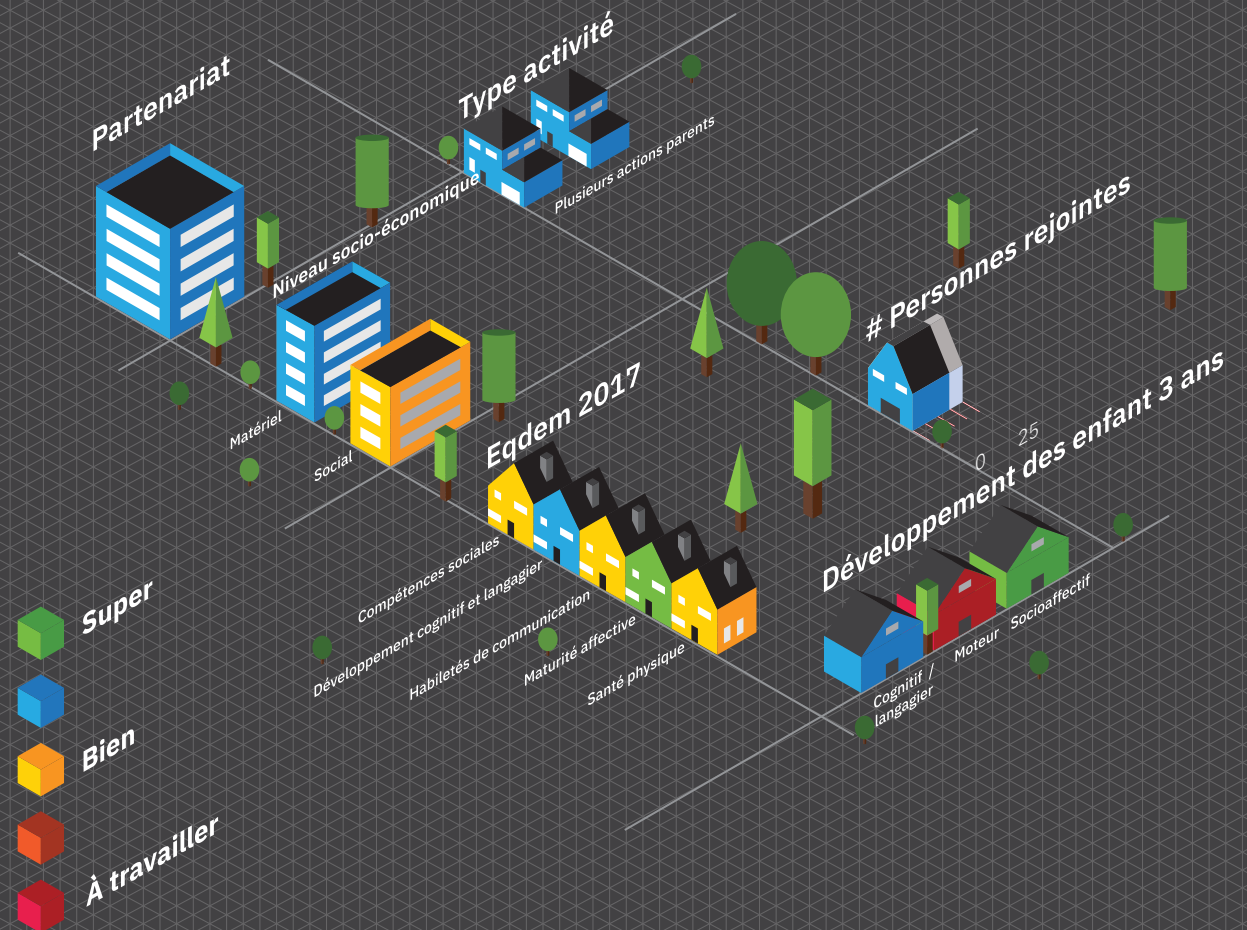
Caractéristiques des familles participantes (n=98)

		Caractéristiques des parents		Mère (%)	Père (%)	
		Catégorie d'âge des parents				
		Moins de 25 ans		11.5	*	* nombre trop petit pour être révélé
		41 ans et plus		11.5	28.6	
		Niveau d'éducation des parents				
		Primaire		13.4	13.1	
		Secondaire		30.9	25.0	
		Diplôme d'études professionnelles (DEP)		18.6	32.1	
		Universitaire		37.1	29.8	
		Emploi actuel des parents				
		Temps plein		29.9	72.1	
		Sans emploi		49.5	14.0	
		Revenu familial				
		De 0 à 23 999\$		37.6	24.7	
		52 000\$ et plus		38.7	45.7	
Caractéristiques des enfants	%	Structure familiale				
Sexe des enfants		Famille intacte		82.5		
Féminin	49	Famille monoparentale		13.4		
Masculin	51	Nombre d'enfants dans la famille				
Catégorie d'âge des enfants		Un		22.9		
>1	10.4	Deux		37.5		
1	13.6	Trois ou plus		39.6		
2	20.8	Nombre d'intervenants impliqués auprès de la famille				
3	14.6	0 intervenant		23.4		
4	20.8	1 intervenant		28.6		
5	19.8	2 intervenants ou plus		48.0		

Aylmer



UQO



Aylmer

Mise en contexte socio-économique

L'indice de défavorisation sociale et matérielle Pampalon est demeuré stable de 2011 à 2016 pour le secteur d'Aylmer, se situant dans le 3e quintile (modérément favorisé/défavorisé) pour l'indice social et au 2e quintile, soit favorisé, pour l'indice matériel.



Activités soutenues par les partenaires

Type d'activité : Parents-enfants

Plusieurs sont offertes sur le territoire : activités de stimulation langagière, éveil à la lecture et à l'écriture, transition scolaire, promotion de la diversité culturelle, mobilisation des parents.



Description des activités

Une vingtaine d'activités sont offertes pour les enfants 0-5 ans par le Regroupement local des partenaires du secteur Aylmer. L'objectif priorisé par le Comité 0-5 ans est que les enfants qui ont des lacunes développementales améliorent leurs capacités langagières. Dans cette optique, les partenaires visent un changement auprès de l'enfant : qu'il soit capable d'exprimer ses besoins et qu'il soit capable de se faire comprendre par les autres. La famille est impliquée sur le plan de cette transformation souhaitée : que la famille soit capable de stimuler et d'outiller son enfant et que le parent soit un modèle pour lui. De manière générale, les activités ciblent donc la stimulation du langage des enfants pour augmenter leurs habiletés de communication. Les activités ciblent aussi l'éveil à la lecture et à l'écriture, la mobilisation des parents, la promotion de la diversité culturelle et la transition vers le milieu scolaire. Les activités se présentent sous différents formats, certaines sont des ateliers parents-enfants, d'autres sont des prêts de matériel comme des livres, des conférences pour les parents, des dîners-partage ou des fêtes thématiques.

Type d'évaluation réalisée avec les partenaires:

Évaluation des besoins des familles d'enfants de 0 à 5 ans. Un document présentant les résultats de cette évaluation est disponible à l'adresse suivante : <https://uqo.ca/docs/20297>

Aylmer

Qualité du partenariat

Les acteurs de la communauté ont développé un partenariat de type Action concertée où chacun apporte une contribution spécifique à une problématique commune. L'addition des expertises et la complémentarité de chacun permettent la coconstruction d'une solution.



Description du partenariat

Les PSA semblent adopter une approche qui juxtapose différentes expertises et où les compétences de chacun s'additionnent. En effet, les forces de chaque partenaire favorisent la complémentarité des services, tout en respectant les champs d'expertise de chaque organisme afin de ne pas outrepasser les limites de leurs fonctions. Ce type de collaboration professionnelle, appelée action concertée, permet d'étudier un enjeu à l'aide de spécialistes de différentes disciplines. Les concertations favorisent la coconstruction de la compréhension des besoins des familles à partir de ce que chacun connaît de leur expertise professionnelle et de leurs expériences auprès de la population. Les intérêts individuels de chaque partenaire sont ainsi regroupés afin de proposer un engagement et une contribution collective de l'ensemble des membres tout au long du plan d'action stratégique. Le partage des tâches et des ressources peut ainsi être réalisé afin de travailler en équipe et favoriser l'entraide (ex. : prêt de matériel, prêt de locaux, diffusion des informations dans les milieux, réseautage, etc.). Toutefois, bien que les partenaires se concertent afin de favoriser le travail d'équipe, quelques défis sont présents. Tout d'abord, les partenaires mentionnent une absence de stabilité concernant les locaux et une inquiétude constante par rapport au financement et l'existence des organismes communautaires. Ces deux éléments amènent donc une diminution du sentiment d'appartenance ainsi que l'absence d'identification de la population aux organismes en place et à un lieu physique.

Nombre de familles rejointes dans le cadre de l'évaluation des activités soutenues par les partenaires : 19



Portrait sociodémographique des familles rencontrées

- La majorité des familles rejointes lors de l'évaluation des besoins est biparentale, alors que 13% des familles sont monoparentales.
- La majorité des parents ont un niveau d'étude universitaire.
- En général, les pères ont un travail à temps plein alors que c'est le cas pour près de la moitié des mères rencontrées.

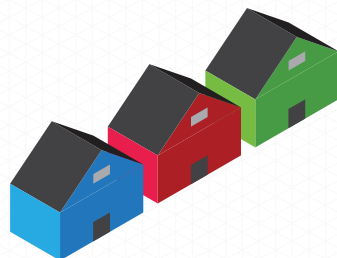
Niveau de stress parental vécu

À la lumière des analyses effectuées, on remarque que la majorité des parents rencontrés à domicile vivent un niveau de stress parental se situant dans la zone de normalité pour l'ensemble des échelles.

Aylmer

Évaluation du développement des enfants avant l'entrée à l'école

Les résultats obtenus à la suite des analyses de la grille d'évaluation du développement de l'enfant démontrent que la majorité des enfants se situent dans la zone de confort pour tous les domaines. Les trois échelles indiquent que le développement de certains enfants est à surveiller. Approximativement, le tiers des enfants présentaient à l'âge de trois ans des difficultés dans l'une ou l'autre des sphères de développement.



Portrait des enfants de la maternelle : EQDEM 2012 et 2017

Les résultats de l'EQDEM en 2017 permettent de dégager une légère amélioration quant à la sphère de la maturité affective. Sur cette sphère, de même que sur la sphère du développement cognitif et langagier, le territoire se trouve sous la moyenne de proportions d'enfants vulnérables dans cette sphère en Outaouais. En ce qui concerne les sphères de la santé physique, les habiletés de communication et les compétences sociales, la proportion d'enfants vulnérables est plus importante dans le portrait de 2017 comparativement à celui de 2012. Cependant, les proportions sont dans la moyenne des enfants de l'Outaouais. Globalement, la proportion d'enfants vulnérables dans au moins une sphère développementale est parmi les plus faibles de la région.

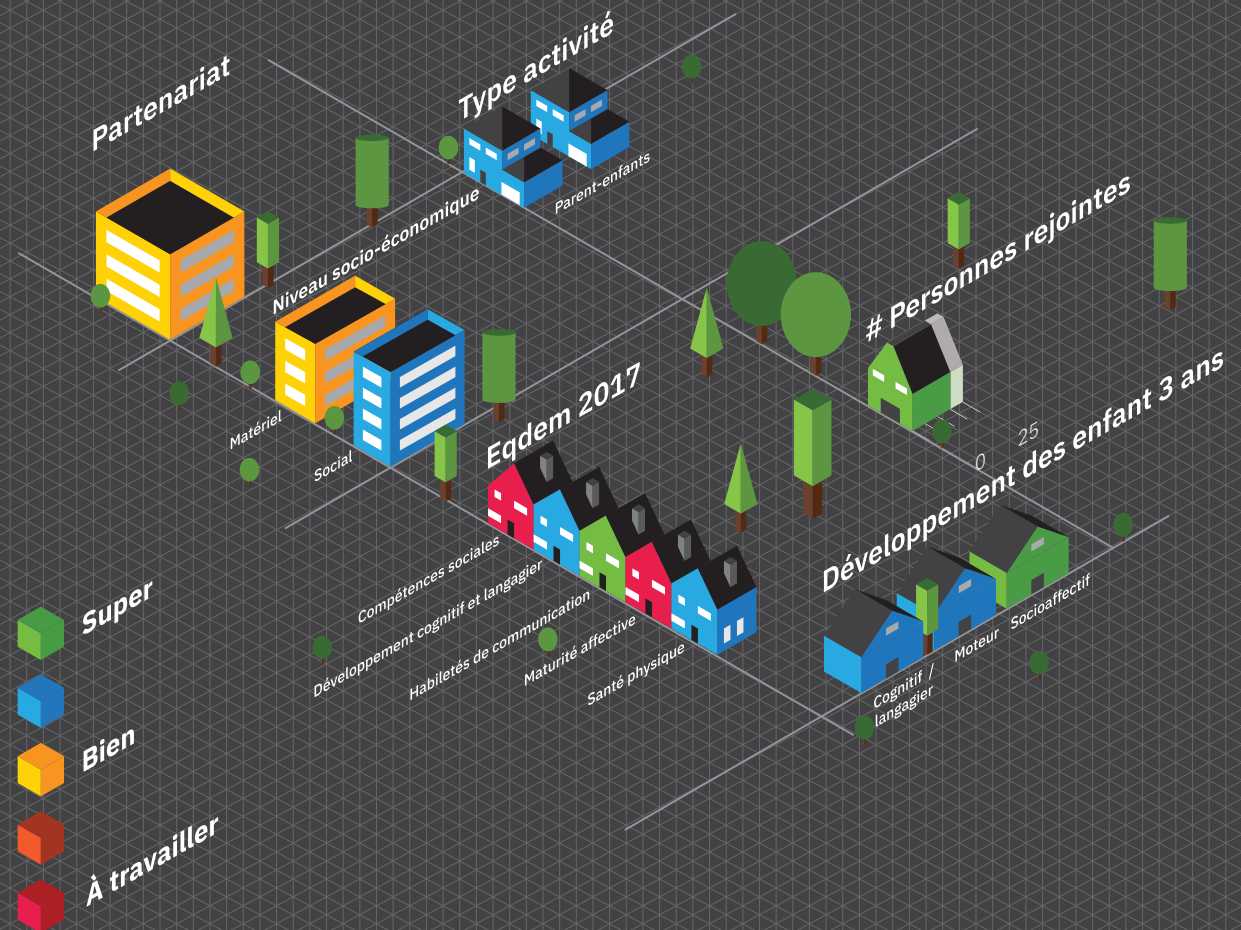


	Proportion d'enfants vulnérables (2012)	Proportion d'enfants vulnérables (2017)	Proportion d'enfants vulnérables en Outaouais (2017)
Compétences sociales	6,5%	10,1%	12,4% IC: 11,5-13,4%
Développement cognitif et langagier	7,5%	9,6%	13,3% IC: 12,3-14,3
Habiletés de communication et connaissances générales	9,2%	13,8%	14,7% IC: 13,8-15,8
Maturité affective	9,9%	9,7%	13,3% IC: 12,3-14,3
Santé physique et bien-être	5,7%	13,7%	14,5% IC: 13,5-15,5%
Vulnérables dans au moins un domaine de développement	20,9%	29,8%	33,5% IC:32,1-34,9

Collines de l'Outaouais



UQO



Collines de l'Outaouais

Mise en contexte socio-économique

L'indice de défavorisation sociale et matérielle Pampalon est demeuré stable de 2011 à 2016 pour le secteur des Collines de l'Outaouais, se situant dans le 2e quintile (favorisé) pour l'indice social et au 3e quintile pour l'indice matériel (modérément favorisé/défavorisé).



Activités soutenues par les partenaires

Type d'activité : Parents-enfants



Description des activités

L'animation de milieu se traduit par deux activités; le démarchage et l'animation d'ateliers pour les parents et leurs enfants âgés de 0 à 5 ans. L'action de démarchage vise à rejoindre l'ensemble des familles en assurant une présence dans les lieux fréquentés par celles-ci. L'animatrice peut ainsi proposer aux familles de participer à des ateliers parents-enfants qui répondent à leurs besoins et les diriger vers les organismes et les ressources du milieu. Le démarchage peut avoir lieu à plusieurs moments durant la semaine, variant d'un lieu à un autre. Dans les faits, l'intervenante se déplace sur l'ensemble des quatre municipalités, soit Cantley, Chelsea, Val-des-Monts et La Pêche.

L'objectif premier de l'animation d'ateliers est de répondre aux besoins des familles. De manière plus spécifique, l'animation de milieu vise à briser l'isolement des familles en créant un réseau de soutien social positif, à favoriser un développement optimal des enfants à l'intérieur d'un contexte ludique d'apprentissage et à diriger les familles dites plus vulnérables vers les organismes et les ressources du milieu afin d'améliorer, dans une perspective à plus long terme, l'environnement de vie des jeunes enfants et de leur famille.

Type d'évaluation réalisée avec les partenaires:

Évaluation des besoins des familles d'enfants de 0 à 5 ans. Un document présentant les résultats de cette évaluation est disponible à l'adresse suivante : <https://uqo.ca/docs/20287>

Collines de l'Outaouais

Qualité du partenariat

Les partenaires ont développé un partenariat de Coordination, soit un niveau de concertation autour d'objectifs communs, permettant l'apport de plusieurs disciplines à un objet d'étude commun. Les partenaires tendent à un but commun par l'addition des contributions spécifiques.



Description du partenariat

Le partenariat est grandement facilité par l'ouverture de chacun. Une ouverture qui est caractérisée d'abord par leur volonté d'inviter et d'informer l'animatrice de milieu à leurs activités. Puis, par leur implication dans les réflexions et les discussions lors des rencontres entre partenaires. Les partenaires sont réceptifs face aux suggestions qui en découlent, ils sont prêts à s'entraider et à s'ajuster tout au long de la démarche. La relation partenariale est aussi facilitée par la relation de confiance qui s'est établie avec l'animatrice de milieu. Tout ceci est possible puisque les partenaires partagent un désir commun d'améliorer les services qui sont offerts, de même qu'un besoin partagé de rejoindre plus de familles en ciblant et en répondant mieux à leurs besoins. Bien que le partenariat actuel soit satisfaisant pour les acteurs qui y sont impliqués, la mobilisation des partenaires peut être freinée par les difficultés de financement vécues par chacune des organisations.

Nombre de familles rejointes dans le cadre de l'évaluation des activités soutenues par les partenaires : 20



Portrait sociodémographique des familles rencontrées

- La majorité des parents qui participent au programme sont âgés de 23 à 36 ans.
- La majorité des parents participant au programme ont un revenu d'au moins 46 000\$.
- La majorité des enfants rencontrés vivent avec leurs deux parents.

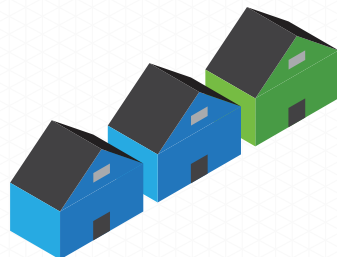
Niveau de stress parental vécu

Les parents présentent en grande majorité un stress normal à l'ensemble des échelles de l'indice de stress parental. L'élément qui semble être plus difficile pour certains parents concerne la perception de certains comportements difficiles chez leur enfant, ce qui représente un stress élevé pour 25% des parents.

Collines de l'Outaouais

Évaluation du développement des enfants avant l'entrée à l'école

Les évaluations faites auprès des enfants nous permettent de voir que les enfants rejoints par l'évaluation ont généralement un développement se situant dans la norme (zone de confort). L'échelle cognitive et langagière semble être la zone de développement la plus problématique, représentant un défi pour le tiers des enfants.



Portrait des enfants de la maternelle : EQDEM 2012 et 2017

Les résultats de l'EQDEM en 2017 indiquent que le territoire a vu une diminution des enfants présentant des difficultés à la sphère habiletés de communication depuis 2012. Malgré de légères augmentations des pourcentages d'enfants en difficulté sur les sphères cognitive et langagière, ainsi que santé physique et bien-être, ce territoire continue de faire mieux que le reste de l'Outaouais. Les autres sphères sont cependant à surveiller. Globalement, la proportion d'enfants vulnérables dans au moins une sphère développementale a augmenté dans les Collines, mais demeure sous la moyenne régionale.

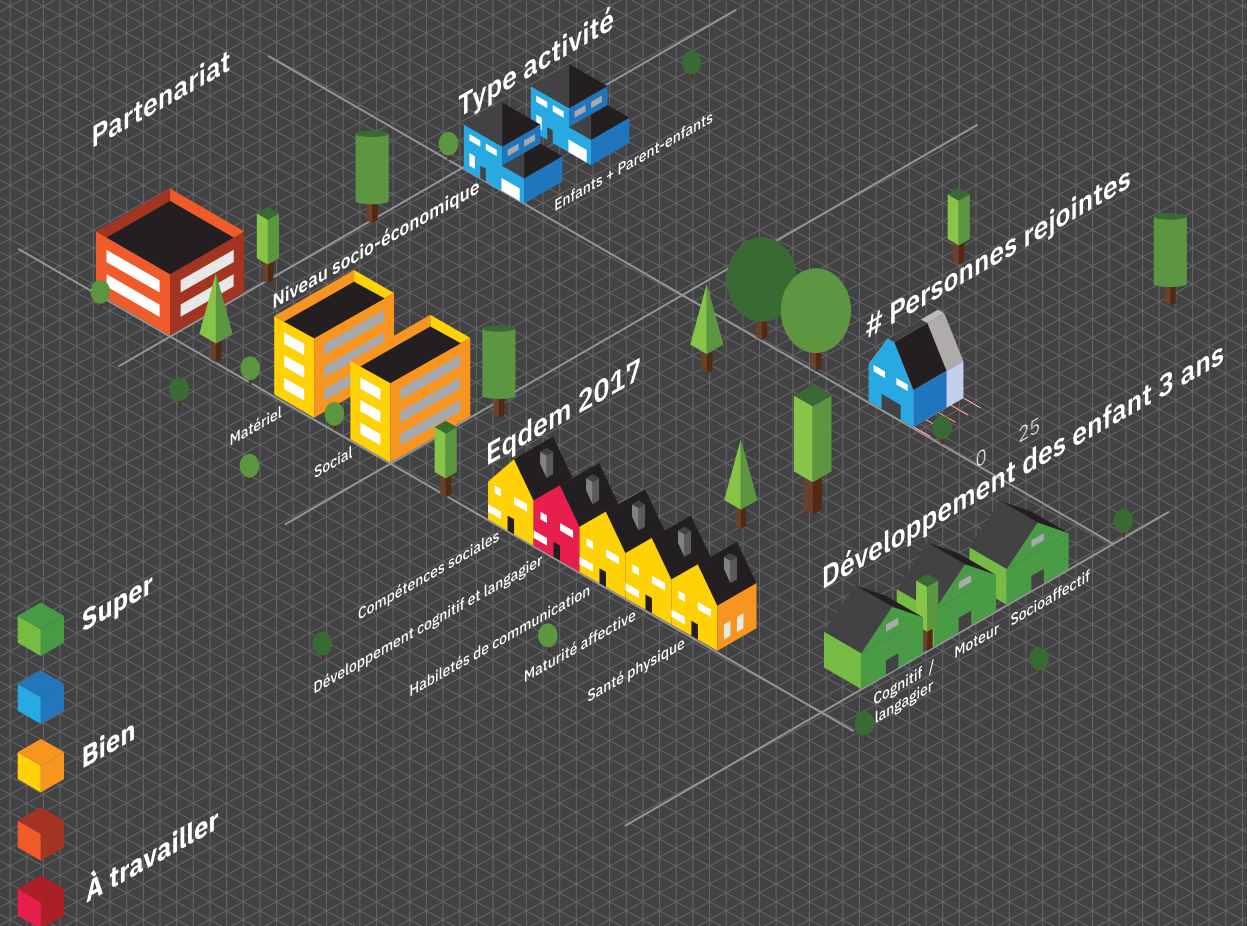


	Proportion d'enfants vulnérables (2012)	Proportion d'enfants vulnérables (2017)	Proportion d'enfants vulnérables en Outaouais (2017)
Compétences sociales	7,8%	13,7%	12,4% IC: 11,5-13,4%
Développement cognitif et langagier	9,2%	10,7%	13,3% IC: 12,3-14,3
Habiletés de communication et connaissances générales	12,1%	9,6%	14,7% IC: 13,8-15,8
Maturité affective	9,7%	15%	13,3% IC: 12,3-14,3
Santé physique et bien-être	10,6%	11,4%	14,5% IC: 13,5-15,5%
Vulnérables dans au moins un domaine de développement	28,5%	30%	33,5% IC: 32,1-34,9

Gatineau Ouest



UQO



Gatineau Ouest

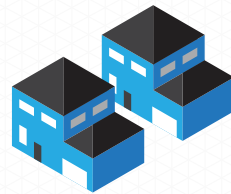
Mise en contexte socio-économique

L'indice de défavorisation sociale et matérielle Pampalon est demeuré stable de 2011 à 2016 pour le secteur Gatineau, se situant dans le 3e quintile (modérément favorisé/défavorisé).



Activités soutenues par les partenaires

Type d'activité : Parents-enfants



Description des activités

Bonjour l'école est un camp de deux semaines destiné aux enfants sur le point de faire leur entrée scolaire. Le but du programme est d'amener l'enfant à vivre une entrée scolaire réussie en permettant aux enfants et aux parents d'approprier l'école. Avant le début du camp, lors de la journée d'inscription et la journée d'accueil, des observations permettent de dépister les enfants qui ont des besoins particuliers et qui pourraient bénéficier de Bonjour l'école.

Jeux d'enfants et Amusons-nous sont deux activités qui visent le même objectif général, c'est-à-dire l'amélioration du développement global de l'enfant avec un accent particulier mis sur l'augmentation de la capacité de l'enfant à comprendre et à s'exprimer (à l'oral et à l'écrit). Les ateliers, d'une durée de deux heures, proposent des jeux libres, des comptines, des activités touchant la psychomotricité, des activités de bricolage, des collations, des activités de relaxation, des contes et un prêt de livres.

Type d'évaluation réalisée avec les partenaires

Évaluation de l'implantation et des effets des activités. Un document présentant les résultats de cette évaluation est disponible à l'adresse suivante : <https://uqo.ca/docs/20301>

Gatineau Ouest

Qualité du partenariat

Les partenaires participent principalement dans le but de partager de l'information sur les services ou les clientèles. On qualifie ce type de partenariat d'échange d'informations.



Description du partenariat

Les entrevues effectuées nous renseignent sur l'échange d'information entre les différents professionnels, surtout en ce qui a trait aux enfants qui présentent des problèmes comportementaux, car ce sont eux qui semblent intéresser davantage l'équipe-école.

Malgré la volonté de certains partenaires, tous ne semblent pas convaincus des retombées du programme, ce qui nuit à leur niveau d'implication. En fait, certains indiquent que le programme leur a été imposé et qu'il est à la source de beaucoup de stress. D'autres, au contraire, affirment qu'ils se sentent soutenus et espèrent la pérennité du programme.

Malgré les obstacles énumérés précédemment, il existe certains facilitateurs à l'atteinte d'un partenariat idéal. D'abord, des papiers de confidentialité sont signés avec les parents afin que leur dossier puisse être discuté avec d'autres professionnels, ce qui facilite grandement la collaboration. De surcroît, la motivation de certains partenaires au niveau de leur implication dans le programme peut faciliter une coopération synergique future. La vision positive des parents quant au programme constitue également une source de motivation pour les partenaires.

Nombre de familles rejointes dans le cadre de l'évaluation des activités soutenues par les partenaires : 18



Portrait sociodémographique des familles rencontrées

- La plupart des familles ont indiqué avoir deux enfants ou moins au moment de la collecte.
- La moitié des parents remportaient un salaire annuel inférieur à 24 000\$.
- Plus de la moitié des parents avaient terminé des études universitaires au moment de la collecte.

Niveau de stress parental vécu

Les parents présentent en majorité un stress parental considéré normal pour l'ensemble des échelles de l'indice de stress parental.

Gatineau Ouest

Évaluation du développement des enfants avant l'entrée à l'école

Les résultats de la GED permettent de comprendre que les enfants rejoints par l'évaluation ont généralement un développement se situant dans la norme (zone de confort).



Bonjour l'école

Portrait sociodémographique des familles rencontrées

- La plupart des familles ont indiqué avoir deux enfants ou moins au moment de la collecte.
- La moitié des parents remportaient un salaire annuel inférieur à 24 000\$.
- Plus de la moitié des parents avaient terminé des études universitaires au moment de la collecte.

Niveau de stress parental vécu

Les parents présentent en majorité un stress parental considéré normal pour l'ensemble des échelles de l'indice de stress parental.

Évaluation du développement des enfants avant l'entrée à l'école

Les résultats de la GED permettent de comprendre que les enfants rejoints par l'évaluation ont généralement un développement se situant dans la norme (zone de confort).



Jeux d'enfant

Portrait sociodémographique des familles rencontrées

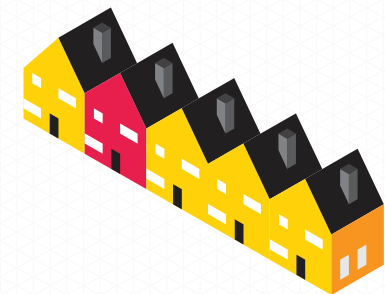
- Plus de la moitié des parents occupait un emploi à temps plein au moment de la collecte;
- La moitié indiquait un salaire annuel supérieur à 40 000\$;
- La majorité avait obtenu un diplôme d'études postsecondaires.
- La moitié des parents rencontrés étaient âgés de 31 à 40 ans et avaient à leur charge un seul enfant.

Niveau de stress parental vécu

La majorité des parents rejoints par cette activité montraient un niveau de stress parental considéré normal.

Évaluation du développement des enfants avant l'entrée à l'école

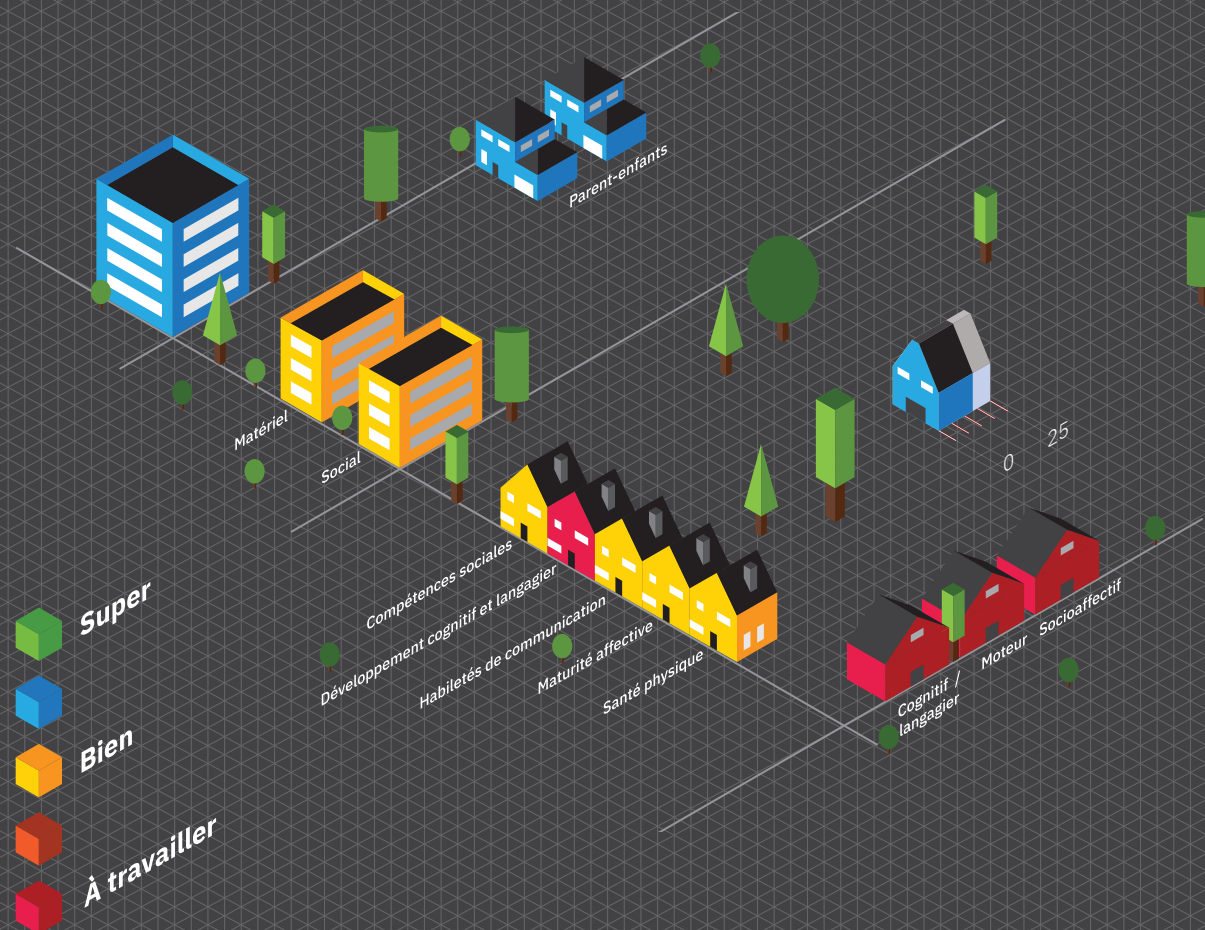
Suivant la passation de la GED, nous constatons que tous les enfants se trouvent dans la zone de confort en ce qui concerne leur développement socioaffectif. En ce qui a trait aux autres sphères, quelques enfants se situent dans les zones à surveiller ou de référence.



Vieux-Gatineau



UQO



Vieux-Gatineau

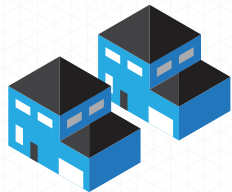
Activités soutenues par les partenaires

Stimulation du développement global des enfants et réinsertion socioprofessionnelle

Type d'activité

Enfants seulement (Jardins de Rosalie)

Parents seulement (Ma vie, mon projet, ma réussite)



Description du programme Jardins de Rosalie

Le programme Les Jardins de Rosalie a été mis sur pied pour permettre aux enfants d'être davantage prêts pour leur entrée à la maternelle. Le Carrefour de la Miséricorde offre donc un programme visant le développement global des enfants de cinq mois à cinq ans par des activités de groupe leur offrant l'opportunité de socialiser et de maximiser leur potentiel. À la fréquence d'une journée par semaine, l'enfant fréquente un groupe de six enfants de son âge accompagné par deux intervenantes pour vivre des activités de stimulation lui permettant d'améliorer ses compétences sociales, sa capacité à créer un lien de confiance avec une personne significative, sa motricité, sa créativité ainsi que d'acquérir de nouvelles connaissances. Un lien particulier est entretenu avec les parents de l'enfant par le biais de contacts téléphoniques pour chaque présence de l'enfant et de bilans de fin de journée.

Description du programme Ma vie, mon projet, ma réussite

Dans une perspective d'autonomie financière et de conciliation travail/famille, le projet a pour but de permettre aux jeunes mères de poser des actions concrètes et de faire des choix pour se construire un avenir meilleur. Le deuxième but du programme est de soutenir les jeunes mères dans la période charnière qu'est la grossesse ou la petite enfance de leur enfant afin de maximiser leurs chances de se construire un avenir familial et professionnel optimal. Plusieurs activités abordant la planification et la préparation d'un retour aux études ou d'une intégration sur le marché du travail sont prévues pour atteindre cette finalité. De manière plus spécifique, le projet vise le bris de l'isolement des jeunes mères et leur famille, la création de liens avec les ressources existantes dans la communauté et le développement d'habiletés financières, permettant une meilleure gestion du budget par le biais d'apprentissages culinaires à faible coût, par exemple.

Type d'évaluation réalisée avec les partenaires

Évaluation de l'implantation et des effets des activités. Des documents présentant les résultats de cette évaluation sont disponibles à l'adresse suivante :

<https://uqo.ca/docs/20295>

<https://uqo.ca/docs/20294>

Vieux-Gatineau

Qualité du partenariat

Les acteurs de la communauté ont développé un partenariat de type Action concertée où chacun apporte une contribution spécifique à une problématique commune. L'addition des expertises et la complémentarité de chacun permettent la coconstruction d'une solution.



Description du partenariat

Les différents partenaires impliqués dans le projet respectent les champs d'expertise des autres organismes de façon à ce qu'aucun d'entre eux ne dépasse les limites de leurs fonctions. Ainsi, ils parviennent à répondre collectivement au besoin central des jeunes mères, celui de poser des actions concrètes et de faire des choix pour se construire un avenir meilleur. Cette méthode de fonctionnement, appelée plus spécifiquement action concertée, qui regroupe les intérêts individuels de chaque acteur propose un engagement et une contribution collective de l'ensemble des partenaires tout au long du projet. Celle-ci a pour effets bénéfiques de faciliter l'implantation ainsi que le déroulement du programme tout en permettant une programmation plus diversifiée. Ce type de partenariat permet une répartition équitable des tâches et un partage des ressources.

En dehors des rencontres, les partenaires communiquent également entre eux par différents moyens lorsqu'ils font face à des situations qui dépassent leur champ d'expertise. Ces échanges fréquents favorisent la création de liens entre les différents milieux et renforcent leur confiance mutuelle. Cette forte collaboration unissant les quatre partenaires du programme représente un aspect permettant de tendre progressivement vers une coopération en synergie. Toutefois, comme dans tout partenariat, il existe quelques défis notables. En effet, bien qu'ils travaillent efficacement ensemble, il n'est pas rare que les partenaires aient à composer avec des conflits d'horaire dû à leur charge de travail importante. De plus, les politiques concernant la sélection des participantes semblent déplaire à certains, causant ainsi quelques discussions au sein de l'équipe.

Nombre de familles rejointes dans le cadre de l'évaluation des activités soutenues par les partenaires : 20



Vieux-Gatineau

Jardins de Rosalie

Portrait sociodémographique des familles rencontrées

- L'âge moyen des mères, ayant des enfants qui participent aux Jardins de Rosalie, est de 32,3 ans.
- La majorité des familles recevant les services des Jardins de Rosalie ont un revenu de 0 à 23 999.
- Le tiers des familles qui participent au programme ont plus de trois enfants.
- Près de la moitié des enfants participant aux Jardins de Rosalie vivent dans une famille monoparentale.
- La majorité des parents ont leur diplôme d'études secondaires comme dernier niveau d'études complété.

Indice de stress parental

Le tiers des parents ont un stress élevé à l'échelle de la détresse parentale, alors que les autres présentent un stress parental considéré normal.

Évaluation du développement des enfants avant l'entrée à l'école

Les résultats du GED nous permettent de voir que certains enfants rejoints par l'évaluation ont un développement qui suscite certaines inquiétudes. Effectivement, 57% des enfants paraissent présenter certaines difficultés au niveau de l'échelle cognitive et langagière, ainsi que l'échelle motrice, se situant dans la zone à surveiller ou de référence.

MMM Gatineau

Portrait sociodémographique des familles rencontrées

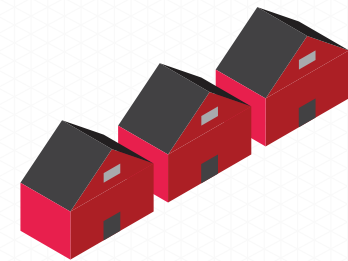
- Les mères ayant participé au programme ont majoritairement un niveau d'étude secondaire.
- En général, les enfants des mères participant au programme sont âgés entre 0 et 24 mois.
- En général, les familles ont un enfant, mais certaines en ont deux ou plus.
- Parmi les familles rencontrées, 60% des enfants vivent avec les deux parents, alors que 40% vivent seulement avec leur mère.

Indice de stress parental

La moitié des participantes ont obtenu un score de stress parental qualifié comme étant élevé. Plusieurs participantes se démarquent par une forte détresse parentale et certaines indiquent une interaction difficile avec l'enfant.

Évaluation du développement des enfants avant l'entrée à l'école

Suite à l'évaluation du développement de l'enfant, la majorité des enfants se trouvent dans la zone de confort pour les échelles socioaffective et motrice. Plus de la moitié des enfants se situent dans la zone à surveiller ou de référence pour les échelles cognitive et langagière, ainsi que motrice.



Vieux-Gatineau

Portrait des enfants de la maternelle : EQDEM 2012-2017

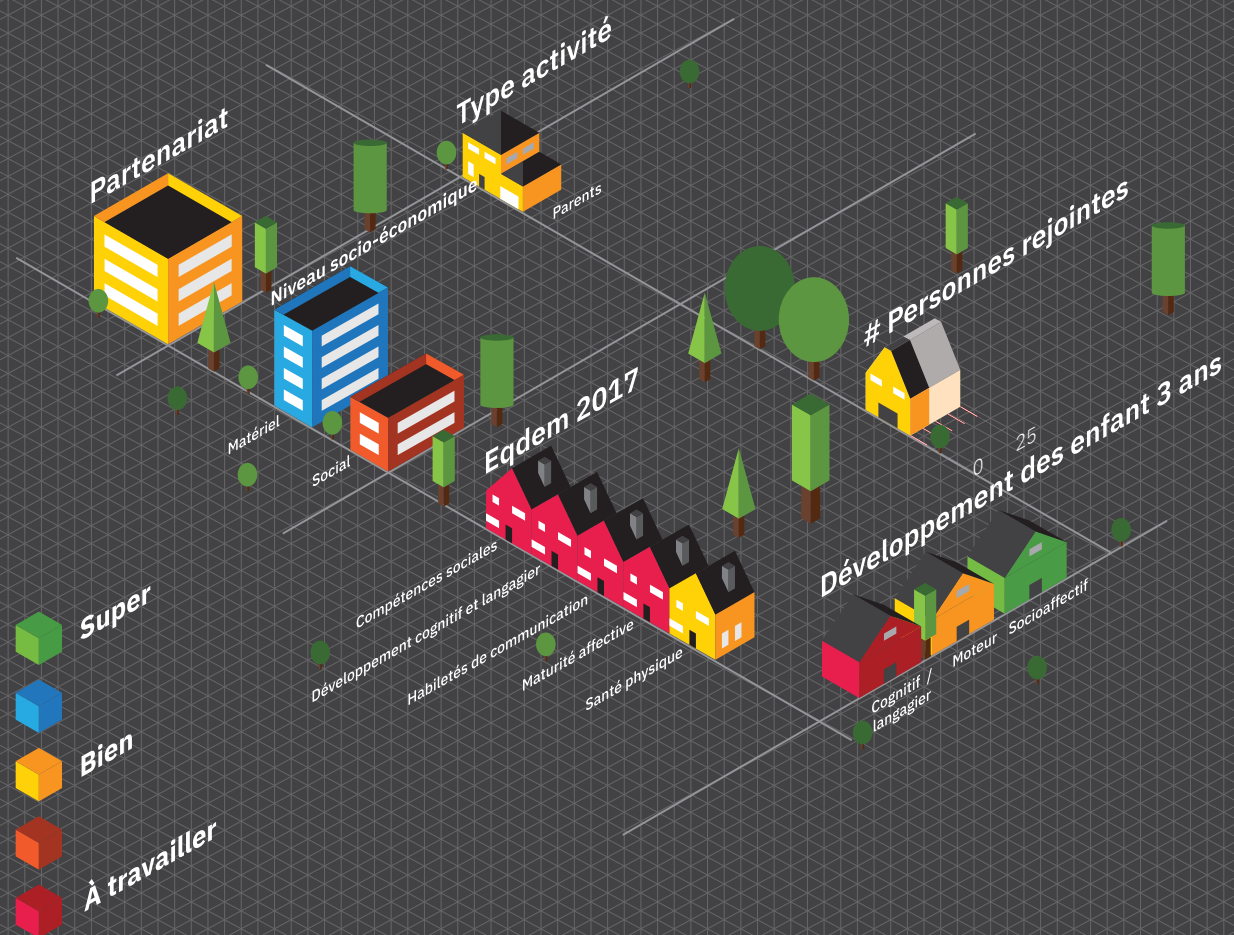
Le portrait des enfants lors de leur passage à la maternelle intègre les secteurs de Gatineau-Ouest et du Vieux-Gatineau. Le territoire se situe dans la moyenne de l'Outaouais pour toutes les sphères évaluées. Cependant, un plus grand nombre d'enfants présentent des difficultés comparativement à 2012. Le territoire de Gatineau peut compter sur une mobilisation forte et engagée pour continuer les actions en soutien au développement des enfants afin de contribuer à faire diminuer la proportion d'enfants en difficulté.

	Proportion d'enfants vulnérables (2012)	Proportion d'enfants vulnérables (2017)	Proportion d'enfants vulnérables en Outaouais (2017)
Compétences sociales	9,2%	11,9%	12,4% IC: 11,5-13,4%
Développement cognitif et langagier	9,2%	14,4%	13,3% IC: 12,3-14,3
Habiletés de communication et connaissances générales	10,3%	14,3%	14,7% IC: 13,8-15,8
Maturité affective	10,8%	12,6%	13,3% IC: 12,3-14,3
Santé physique et bien-être	9,1%	14,3%	14,5% IC: 13,5-15,5%
Vulnérables dans au moins un domaine de développement	25,9%	33,3%	33,5% IC:32,1-34,9

Hull



UQO



Hull

Mise en contexte socio-économique

L'indice de défavorisation matérielle Pampalon est demeuré stable de 2011 à 2016 se situant dans le 2e quintile, ce qui représente un niveau favorable. Le territoire connaît cependant des poches de défavorisation très localisées sur son territoire. L'indice social du territoire est plus inquiétant, bien qu'il se soit amélioré depuis 2011, se situant dorénavant au 4e quintile (défavorisé).



Activités soutenues par les partenaires

Activité qui favorise la réinsertion socioprofessionnelle des mères

Type d'activité : Parents seulement



Description du programme Ma vie, mon projet, ma réussite

En partenariat avec le CJEO, la Maison Communautaire Daniel-Johnson (MCDJ), les Enfants de l'Espoir de Hull et la Maison de l'Amitié de Hull, le programme offre un service adapté aux jeunes mères habitant le secteur Hull, leur permettant de participer à une démarche d'insertion socioprofessionnelle. Dans une perspective d'autonomie financière et de conciliation travail/famille, le projet a pour but de permettre aux jeunes mères de poser des actions concrètes et de faire des choix pour se construire un avenir meilleur. Le deuxième but du programme est de soutenir les jeunes mères dans la période charnière qu'est la grossesse ou la petite enfance de leur enfant afin de maximiser leurs chances de se construire un avenir familial et professionnel optimal. Plusieurs activités abordant la planification et la préparation d'un retour aux études ou d'une intégration sur le marché du travail sont prévues pour atteindre cette finalité. De manière plus spécifique, le projet vise le bris de l'isolement des jeunes mères et leur famille, la création de liens avec les ressources existantes dans la communauté et le développement d'habiletés financières, permettant une meilleure gestion du budget par le biais d'apprentissages culinaires à faible coût, par exemple.

Type d'évaluation réalisée avec les partenaires

Évaluation de l'implantation et des effets des activités. Un document présentant les résultats de cette évaluation est disponible à l'adresse suivante : <https://uqo.ca/docs/20294>

Hull

Qualité du partenariat

Les acteurs de la communauté ont développé un partenariat de type Action concertée où chacun apporte une contribution spécifique à une problématique commune. L'addition des expertises et la complémentarité de chacun permettent la coconstruction d'une solution.



Description du partenariat

Le projet ciblé par les partenaires favorise une approche prônant la complémentarité et la juxtaposition des forces de chacun. Ce type de partenariat permet une répartition équitable des tâches et un partage des ressources. Le partenariat développé priorise la tenue régulière de réunions d'équipe de manière à prendre le pouls de la situation et à s'entendre sur la programmation de l'année à venir. Cette pratique permet d'effectuer un bilan

quotidien des éléments indispensables au programme ainsi que des points à améliorer afin d'offrir un programme en constant progrès. En dehors des rencontres, les partenaires communiquent également entre eux par différents moyens afin de savoir comment se déroulent les ateliers dans les différents milieux de manière à se conseiller et à s'entraider. Ces échanges fréquents favorisent la création de liens entre les différents milieux et renforcent leur confiance mutuelle.

Toutefois, comme dans tout partenariat, il existe quelques défis. Bien que les partenaires aient l'habitude de travailler ensemble avant la mise en place du programme, jamais auparavant ils n'avaient collaboré de cette façon, c'est-à-dire en élaborant un programme conjointement, selon une vision commune. Certains organismes travaillent depuis longtemps selon un aspect territorial qui dicte que les activités ne doivent desservir que la clientèle du secteur. D'autres organismes autour de la table ont des missions régionales. Surpasser les visions et les contraintes de chacun afin de développer une pratique commune a demandé un ajustement important de la part de tous. Enfin, il est toujours ardu de trouver des moments de rencontre communs dans des agendas bien remplis. Bref, le travail en partenariat comporte quelques défis avec lesquels il faut composer et qui rendent l'atteinte d'une coopération en synergie plus difficile.

Nombre de familles rejointes dans le cadre de l'évaluation des activités soutenues par les partenaires : 7



Portrait sociodémographique des familles rencontrées

- Le niveau d'études complétées par les parents parmi les participants au programme se situe aux deux extrêmes, soit les niveaux primaire ou universitaire. Ces données démontrent la réalité des participantes immigrantes ayant un haut niveau de scolarité, mais sans reconnaissance des diplômes obtenus et celle des participants ayant grandi au pays et n'ayant pas obtenu de diplôme du secondaire.
- Les mères et les pères ont majoritairement un faible revenu;
- La moitié des participantes ont été référées au programme par une intervenante du CLSC.
- Le quart des mères ont entendu parler du programme par une intervenante d'un organisme communautaire et l'autre quart par une amie ou une connaissance.
- Les familles en sont en moyenne à leur premier enfant et quelques-unes en ont deux ou trois.

Hull

Niveau de stress parental vécu

L'Indice de stress parental démontre que la moitié des mères qui participent à l'activité et qui ont accepté de nous rencontrer dans le cadre de l'évaluation vivent un stress parental élevé. La détresse parentale est particulièrement présente, une dimension reliée davantage à l'état psychologique de la mère qu'à sa relation avec son enfant, qui s'avère positive dans la majorité des cas.

Évaluation du développement des enfants avant l'entrée à l'école

Dès l'âge de trois ans, la majorité des enfants rencontrés présentent des difficultés développementales, particulièrement dans les sphères motrice et cognitive-langagière.



Portrait des enfants de la maternelle : EQDEM 2012 et 2017

Les résultats de 2017 révèlent une amélioration des enfants dans la sphère de la santé physique et du bien-être. La proportion d'enfants qui présentent des difficultés se trouve maintenant dans l'intervalle de confiance de la moyenne régionale. On ne peut s'empêcher de faire un rapprochement entre l'énergie des partenaires qui est mise autour de l'amélioration des conditions socioéconomiques des mères et des enfants qui ont une meilleure réponse à leurs besoins de base, comme l'alimentation, le sommeil, l'hygiène ou les besoins vestimentaires. Et si ensemble, on faisait une différence...

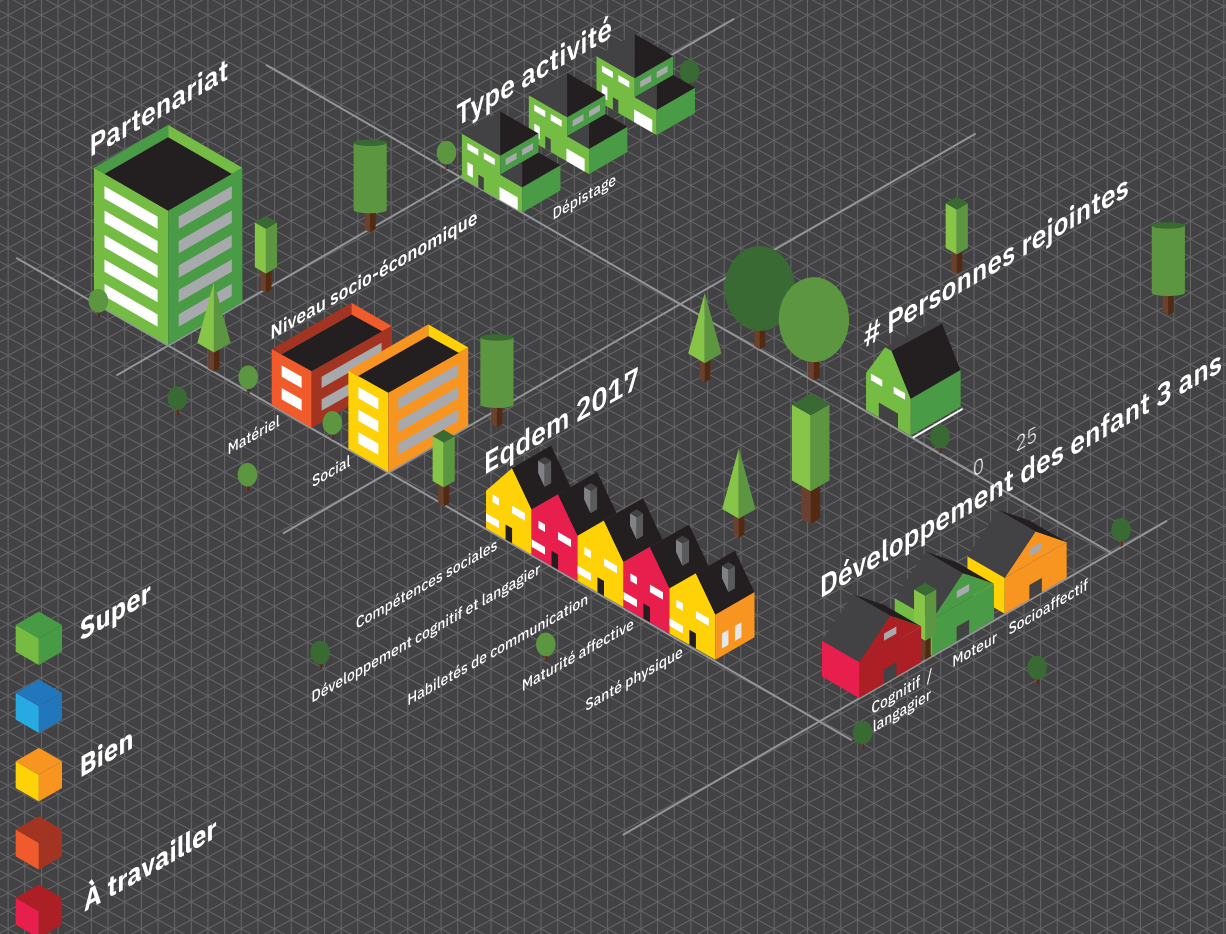


	Proportion d'enfants vulnérables (2012)	Proportion d'enfants vulnérables (2017)	Proportion d'enfants vulnérables en Outaouais (2017)
Compétences sociales	14,5%	14,7%	12,4% IC: 11,5-13,4%
Développement cognitif et langagier	11,5%	14,5%	13,3% IC: 12,3-14,3
Habilités de communication et connaissances générales	15,2%	20,9%	14,7% IC: 13,8-15,8
Maturité affective	11,1%	15,1%	13,3% IC: 12,3-14,3
Santé physique et bien-être	17,7%	14,2%	14,5% IC: 13,5-15,5%
Vulnérables dans au moins un domaine de développement	34,8%	36,4%	33,5% IC:32,1-34,9

Papineau



UQO



Papineau

Mise en contexte socio-économique

L'indice de défavorisation sociale et matérielle Pampalon est demeuré stable de 2011 à 2016 pour le secteur de la Papineau, se situant dans le 3e quintile (modérément favorisé/défavorisé) pour l'indice social et au 4e quintile pour l'indice matériel (défavorisé).



Activités soutenues par les partenaires

Activité visant à outiller les acteurs en petite enfance afin qu'ils puissent dépister les enfants d'âge préscolaire dans le but de prévenir l'aggravation des difficultés adaptatives et développementales des tout-petits résidant sur le territoire.

Type d'activité : Parents-enfant



Description du programme Réseau maintenant l'enfant

Le projet Réseau Maintenant l'Enfant (RME) est une initiative du Chef des programmes enfance-jeunesse-famille et prévention/promotion du Centre de santé et des services sociaux (CSSS) de Papineau. Les objectifs visés par le RME sont d'améliorer les connaissances des premiers acteurs de la petite enfance en matière d'évaluation développementale et d'intervention précoce des difficultés adaptatives, d'améliorer les capacités des milieux à dépister les enfants présentant des indices de difficultés développementales et/ou comportementales et d'améliorer l'accessibilité aux services aux enfants qui requièrent des interventions précoces. Pour répondre à ces objectifs, une série d'activités a été réalisée au courant des deux dernières années. Une formation d'une journée a été offerte à 39 agents dépisteurs, impliquant des acteurs (éducateurs, intervenants, agents de soutien au développement, directeurs d'organisation) œuvrant dans les différents milieux de vie des enfants en bas âge (milieux de garde, organismes communautaires, milieu scolaire, CLSC), sur l'utilisation de la trousse Grille d'évaluation du développement (GED). Cette formation permet la mise en œuvre d'activités de dépistage directes auprès des enfants. La trousse est maintenant disponible pour l'ensemble des agents dépisteurs du territoire : 15 trousse GED ont été remises dans les différents milieux. Durant cette formation, les agents dépisteurs ont également été informés sur le protocole de référence des enfants dépistés, sur l'utilisation de la grille d'observation et sur le dialogue à établir avec les parents.

Papineau

Description du programme sac-à-jouer

Sac à jouer est une activité d'animation parent-enfant offerte à domicile. L'activité est basée sur une approche de modelage visant à favoriser le jeu entre le parent et l'enfant. L'animatrice du Centre Alpha Papineau visite les familles à domicile pour jouer avec l'enfant et son parent. Chacune des visites dure approximativement 60 à 90 minutes. La trousse de jouets utilisée lors de la visite est ensuite prêtée à la famille pour une durée d'environ trois semaines. En participant, les parents s'engagent donc à prendre soin des jouets tout au long de leur prêt. Il existe au total quarante trousse présentant vingt thématiques différentes pouvant être prêtées aux familles, selon les besoins.

Type d'évaluation réalisée avec les partenaires

Évaluation de l'implantation et des effets des activités. Un document présentant les résultats de cette évaluation est disponible à l'adresse suivante : <https://uqo.ca/docs/20292>

Qualité du partenariat

Les partenaires ont développé une collaboration de type Travail en synergie où différentes expertises sont intégrées, créant un effet de synergie où diverses disciplines interagissent et s'enrichissent mutuellement dans une production commune.



besoins de l'enfant et de sa famille. En effet, il est possible de remarquer que les partenaires poursuivent un objectif commun qui est de répondre aux besoins des enfants et de favoriser leur plein épanouissement. Ainsi, les besoins des enfants sont au cœur des services, ce qui favorise une mobilisation des acteurs œuvrant auprès des enfants d'âge préscolaire. Les réponses des partenaires aux entrevues ont permis de soulever plusieurs facteurs qui semblent favoriser ce type de partenariat autour du programme, par exemple, la création d'une plateforme d'échanges et de partage d'informations, l'énergie fournie par les différents partenaires, l'esprit de collaboration entre chacun.

Description du partenariat

Au regard du continuum de partenariat, l'organisation partenariale entourant le programme RME pourrait être située sur le plan du travail en synergie, puisqu'il y a un effort d'intégration des différentes expertises créant un effet de synergie. En d'autres mots, divers acteurs de différentes organisations interagissent et s'enrichissent mutuellement dans une production commune de manière à ce qu'il y ait une subordination de leur autonomie professionnelle aux

Toutefois, il est tout de même possible de dégager quelques défis rencontrés qui font obstacle à la coopération en synergie. D'abord, le manque de temps des différents membres est un obstacle de taille au partenariat. En lien avec cet obstacle, la communication entre les partenaires n'est pas toujours évidente. Le projet RME demande une grande synergie entre plusieurs acteurs de la communauté. Plusieurs mécanismes doivent alors être en place pour s'assurer que la communication se fasse de manière continue. La communication restera toujours au cœur du projet et l'investissement qu'elle demande en temps est garante de son succès futur.

Papineau

Nombre de familles rejointes dans le cadre de l'évaluation des activités soutenues par les partenaires : 9



Portrait sociodémographique des familles rencontrées

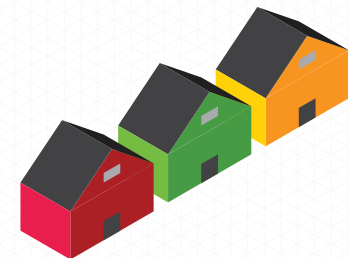
- Près de la moitié des familles rencontrées ont trois enfants ou plus et à l'opposé, un tiers de l'échantillon a pour l'instant un seul enfant.
- La majorité des mères sont sans emploi.
- La distribution des revenus démontre que la tranche de salaire dans lequel se trouve le plus grand nombre de parents joints est 0 à 23 999\$.

Niveau de stress parental vécu

Les parents participant au programme de Sac-à-jouer présentent en grande partie un stress normal à l'ensemble des sous-échelles de l'indice de stress parental. Seuls 11% des parents présentent un stress élevé aux sous-échelles de la détresse parentale et de l'interaction parent-enfant.

Évaluation du développement des enfants avant l'entrée à l'école

La majorité des enfants qui sont référés au CLSC à travers le RME présentent des difficultés importantes, ceci dans toutes les sphères développementales évaluées par le GED. Ainsi, 59% présentent des inquiétudes importantes à la sphère cognitive et langagière, 57% paraissent avoir des problématiques importantes liées à la sphère motrice et 39% semblent avoir des difficultés importantes à la sphère socioaffective.



Papineau

Vallée-de-la-Lièvre

Portrait des enfants de la maternelle : EQDEM 2012 et 2017

La comparaison des résultats de l'Enquête québécoise sur le développement des enfants à la maternelle (EQDEM) entre 2012 et 2017 pour la Vallée-de-la-Lièvre permet de noter une diminution des enfants présentant des difficultés à la sphère des compétences sociales. Le secteur rejoint ainsi la proportion moyenne de l'Outaouais. En ce qui a trait aux sphères cognitive et langagière, habiletés de communication, maturité affective et santé physique, la proportion d'enfants vulnérables se retrouve au deçà du portrait de 2012, ainsi que de la moyenne régionale. Globalement, la proportion d'enfants vulnérables dans au moins une sphère développementale a augmenté dans la Vallée-de-la-Lièvre (33,5% en 2012 c. 37,7% en 2017), se trouvant au-dessus de la moyenne régionale.

Pour les enfants de la Petite-Nation, la proportion d'enfants vulnérables est plus basse que la moyenne régionale pour les sphères suivantes : compétences sociales, cognitive et langagière, habiletés de communication et santé physique et bien-être. Il n'y a que la maturité affective que la proportion d'enfants vulnérables se retrouve dans la moyenne régionale. Globalement, la proportion d'enfants vulnérables dans au moins une sphère développementale a augmenté dans la Petite-Nation (24,0% en 2012 c. 31,0% en 2017), mais se trouve sous la moyenne régionale.

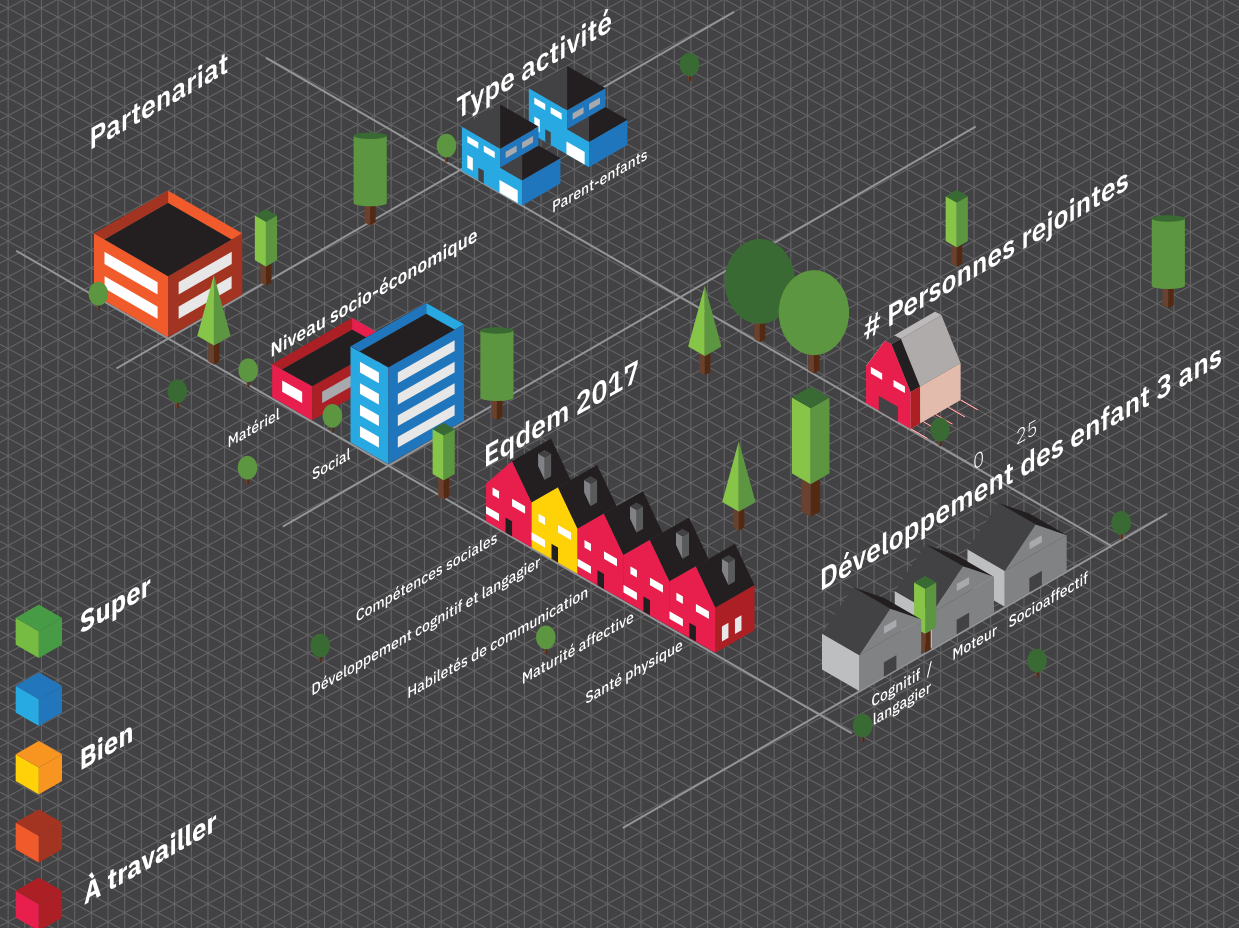
	Proportion d'enfants vulnérables (2012)	Proportion d'enfants vulnérables (2017)	Proportion d'enfants vulnérables en Outaouais (2017)	Proportion d'enfants vulnérables (2012)	Proportion d'enfants vulnérables (2017)	Proportion d'enfants vulnérables en Outaouais (2017)
Compétences sociales	13,9%	13,4%	12,4% IC: 11,5-13,4%	N/A	10,4%	12,4% IC: 11,5-13,4%
Développement cognitif et langagier	13,9%	19,9%	13,3% IC: 12,3-14,3	N/A	7,4%	13,3% IC: 12,3-14,3
Habiletés de communication et connaissances générales	11,7%	15,9%	14,7% IC: 13,8-15,8	N/A	8,9%	14,7% IC: 13,8-15,8
Maturité affective	12,7%	15,9%	13,3% IC: 12,3-14,3	N/A	12,5%	13,3% IC: 12,3-14,3
Santé physique et bien-être	14,1%	15,9%	14,5% IC: 13,5-15,5%	N/A	12,5%	14,5% IC: 13,5-15,5%
Vulnérables dans au moins un domaine de développement	33,5%	37,7%	33,5% IC:32,1-34,9	24,0%	31%	33,5% IC:32,1-34,9

Petite-Nation

Pontiac



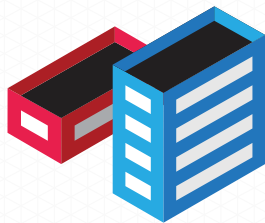
UQO



Pontiac

Mise en contexte socio-économique

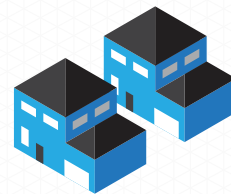
L'indice de défavorisation sociale et matérielle Pampalon est demeuré stable de 2011 à 2016 pour le secteur de la Pontiac, se situant au 5e quintile pour l'indice matériel. Il s'agit donc d'un territoire très défavorisé au niveau des ressources économiques. Cependant, le territoire se situe dans le 2e quintile pour l'indice social, avec un faible taux de personnes vivant seules et de familles monoparentales.



Activités soutenues par les partenaires

Les partenaires ont ciblé des activités favorisant le développement langagier des enfants.

Type d'activité : Parents-enfant



Description du programme

La transformation qui a été ciblée par le regroupement local de partenaires de la Table de développement social du Pontiac à la suite de la démarche partenariale en écosystème est que « l'enfant possède les habiletés langagières associées à son âge développemental ». L'activité Jouons avec les mots a été choisie par le regroupement afin d'atteindre cette transformation. Cette activité est basée sur le programme Jouons avec les mots du projet Voir grand pour nos petits de la Table intersectorielle enfance-famille de Pierre-DeSorel. Mise sur pied en partenariat avec dix-huit organismes et établissements du territoire, le programme vise à offrir à des dyades parents-enfants des ateliers de stimulation du langage. Les ateliers, d'une durée d'une heure trente, sont offerts en priorité aux enfants sur la liste d'attente en orthophonie du Centre intégré de santé et de services sociaux de l'Outaouais (CISSSO), territoire du Pontiac. Le programme Jouons avec les mots vise à favoriser, par le jeu, le développement du langage chez les enfants âgés de trois à cinq ans présentant des difficultés au niveau de l'apprentissage du langage et de la communication. La durée du programme, conçu par une orthophoniste, est de dix semaines, excluant une rencontre préparatoire durant laquelle l'animatrice se rend à domicile pour présenter les objectifs et le contenu aux parents.

Type d'évaluation réalisée avec les partenaires

Évaluation de l'implantation et des effets des activités. Un document présentant les résultats de cette évaluation est disponible à l'adresse suivante : <https://uqo.ca/docs/20290>

Pontiac

Qualité du partenariat

Les partenaires participent principalement dans le but de partager de l'information sur les services ou les clientèles. On qualifie ce type de partenariat d'échange d'informations.



Description du partenariat

Les divers partenaires affiliés au programme collaborent dans l'optique de leur discipline. Les entrevues effectuées nous renseignent sur l'échange d'information entre les différents professionnels, surtout en ce qui a trait aux enfants figurant sur une double liste d'attente (par exemple, en attente pour des services d'orthophonie et de psychoéducation). L'animatrice a alors un rôle pivot dans la transmission de renseignements relatifs à son vécu éducatif partagé avec les participants du programme.

Puisque le programme en est à sa première année d'implantation, les effets de celui-ci sur les enfants et leur famille ne sont pas encore tangibles pour les différents partenaires. Nous croyons que cela peut avoir comme effet de réduire la motivation à s'impliquer de façon plus importante. De plus, les longs déplacements exigés pour les rencontres entre partenaires, qui couvrent tout le territoire du Pontiac, peuvent être une source de démotivation pour certains d'entre eux.

Nombre de familles rejointes dans le cadre de l'évaluation des activités soutenues par les partenaires : 3



* Le nombre de personnes rencontrées ne permet pas d'établir un portrait des familles ni du développement des enfants avant leur entrée à la maternelle

Pontiac

Portrait des enfants de maternelle: EQDEM 2012-2017

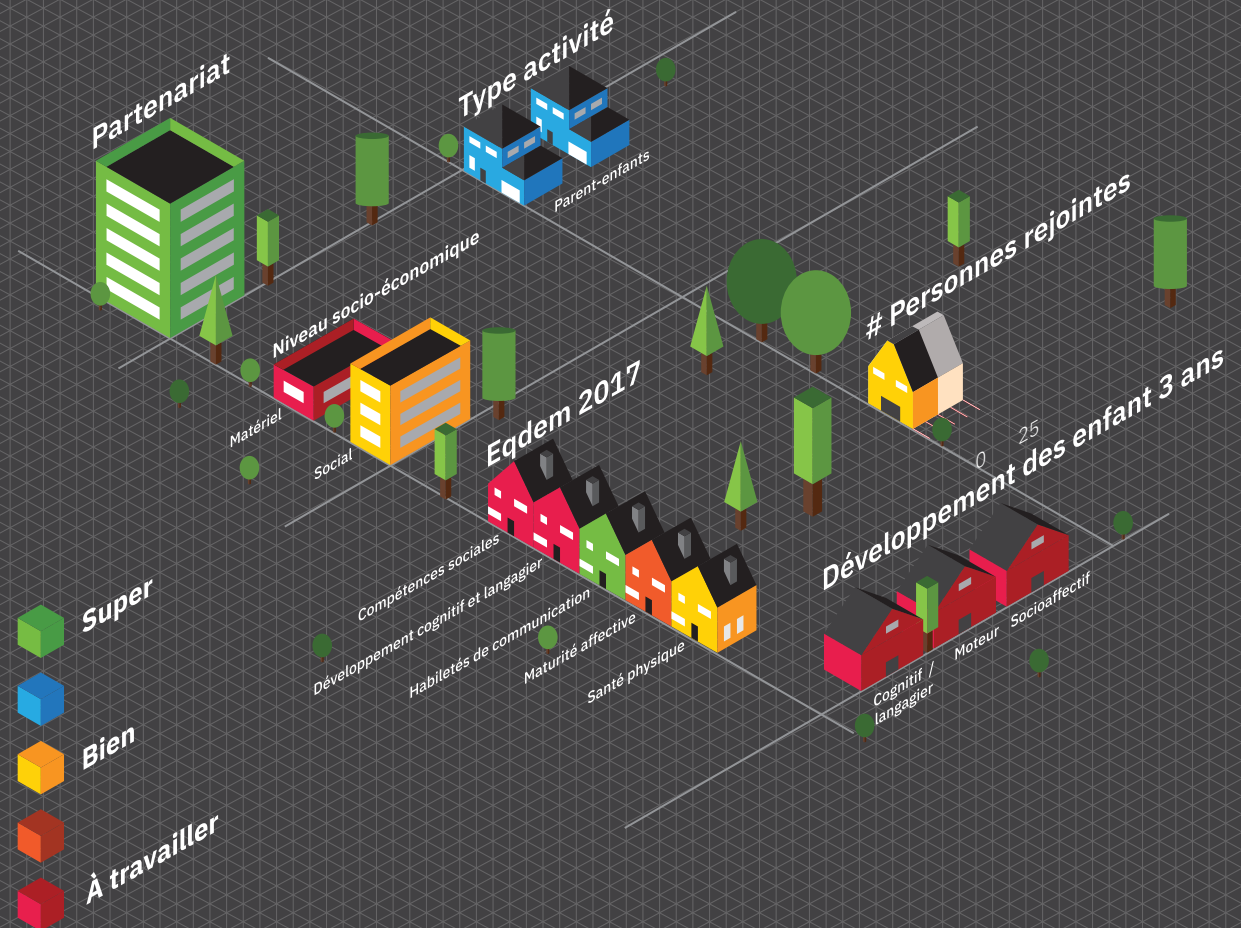
L'évaluation des enfants de la maternelle de 2017 aura permis de montrer que le territoire du Pontiac a maintenant une proportion d'enfants qui présentent des difficultés sur la sphère cognitive et langagière qui se compare à la moyenne de l'Outaouais, alors que le territoire se démarquait défavorablement en 2012. Il reste beaucoup à faire pour soutenir le développement des enfants de ce territoire. Cependant, les actions ciblées autour du développement langagier des enfants sur ce territoire ne semblent pas avoir été vaines. Une mobilisation plus concertée ne pourra qu'apporter d'autres résultats encourageants!

	Proportion d'enfants vulnérables (2012)	Proportion d'enfants vulnérables (2017)	Proportion d'enfants vulnérables en Outaouais (2017)
Compétences sociales	11,3%	15,2%	12,4% IC: 11,5-13,4%
Développement cognitif et langagier	12,4%	13,8%	13,3% IC: 12,3-14,3
Habilités de communication et connaissances générales	17,0%	18,2%	14,7% IC: 13,8-15,8
Maturité affective	14,2%	19,2%	13,3% IC: 12,3-14,3
Santé physique et bien-être	13,5%	25,3%	14,5% IC: 13,5-15,5%
Vulnérables dans au moins un domaine de développement	33,4%	43,3%	33,5% IC: 32,1-34,9

Vallée-de-la-Gatineau



UQO



Vallée-de-la-Gatineau

Mise en contexte socio-économique

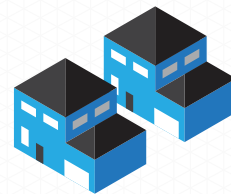
L'indice de défavorisation sociale et matérielle Pampalon est demeuré stable de 2011 à 2016 pour le secteur de la Vallée-de-la-Gatineau, se situant dans le 3e quintile (modérément favorisé/défavorisé) pour l'indice social et au 5e quintile pour l'indice matériel (très défavorisé).



Activités soutenues par les partenaires

L'activité ciblée par les partenaires vise à soutenir les familles dans les exigences de leur rôle parental.

Type d'activité : Parents-enfant



Description du programme

Premiers pas Maniwaki et Compagnie/Aide-Parents est un service offert par la Maison de la Famille de la Vallée-de-la-Gatineau qui consiste en un jumelage entre des parents et un accompagnateur bénévole ou un intervenant, selon les besoins exprimés ou démontrés par la famille. L'accompagnateur visite la famille à son domicile quelques heures par semaine pour lui apporter du soutien, toujours selon ses besoins. Le service comprend deux volets qu'il est important de distinguer. Le volet Premiers pas Maniwaki et Compagnie est assuré par des paraprofessionnels. Ce sont des bénévoles à qui la Maison de la Famille de la Vallée-de-la-Gatineau a donné une formation, selon les principes de Premiers Pas Québec, totalisant 21 heures. Ces bénévoles effectuent des visites au domicile des familles qui ont fait la demande de soutien directement à la coordonnatrice du programme. Le deuxième volet, Aide-parents, est quant à lui assuré par les animatrices de la Maison de la Famille qui effectuent des visites au domicile des familles ayant des problématiques demandant une intervention plus soutenue. Ces familles sont majoritairement référées par des partenaires leur offrant déjà des services. On vise pour ces familles une intensification des services.

Type d'évaluation réalisée avec les partenaires

Évaluation de l'implantation et des effets des activités. Un document présentant les résultats de cette évaluation est disponible à l'adresse suivante : <https://uqo.ca/docs/20302>

Vallée-de-la-Gatineau

Qualité du partenariat

Les partenaires ont développé une collaboration de type Travail en synergie où différentes expertises sont intégrées, créant un effet de synergie où diverses disciplines interagissent et s'enrichissent mutuellement dans une production commune.



Description du partenariat

Tous les partenaires consultés démontrent un grand intérêt pour le bien-être des familles et partagent des points de vue similaires sur le plan des besoins de ces dernières, ce qui représente un bon point de départ à l'expérience de partenariat. En effet, chaque partenaire rencontré a mentionné la précarité que vivent de nombreuses familles dans la Vallée-de-la-Gatineau et le besoin d'unir leurs forces dans le but de leur venir en aide : « Alors que là, en travaillant tout le monde ensemble, on peut offrir une intensité de services. Moi j'y pense qu'on avance plus vite de cette façon-là ». Bien que tous soient sur la même longueur d'onde concernant les besoins des familles et la nécessité de tels services, quelques défis se dressent sur la route vers une coopération en synergie. Le premier défi est un de communication. En effet, plusieurs partenaires ont soulevé les enjeux de confidentialité qu'ils perçoivent au sein de leur partenariat. Un second défi, identifié par le discours des partenaires, est la présence d'un certain cloisonnement professionnel. Ce cloisonnement semble nourri par les mandats légaux de certaines organisations, à l'opposé des organismes communautaires dont la mission est la proximité des familles.

Nombre de familles rejointes dans le cadre de l'évaluation des activités soutenues par les partenaires : 10



Portrait sociodémographique des familles rencontrées

- La majorité des familles ayant répondu au questionnaire anonyme ont un à trois enfants.
- Il est possible de constater de grandes variations sur le plan du revenu familial. En effet, bien que quelques familles se retrouvent sous la barre des 23 999\$ par année, d'autres se situent à l'autre extrémité du continuum avec un revenu de 52 000\$ et plus. Les pères sont davantage représentés dans cette dernière catégorie, en accord avec leur statut d'emploi à temps plein. Une plus grande majorité de mères se retrouvent cependant dans la catégorie 0 à 23 999\$ par année, ce qui est cohérent avec le fait qu'une majorité d'entre elles sont sans emploi.

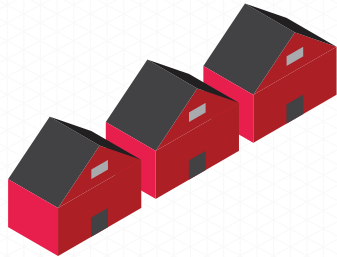
Vallée-de-la-Gatineau

Niveau de stress parental

Les résultats illustrés par le graphique ci-dessous montrent que près de la moitié des familles rejointes vivent un stress parental élevé. L'interaction avec l'enfant semble particulièrement difficile pour plusieurs. Ce résultat met en relief les stress divers vécus par les parents en situation de vulnérabilité, tels qu'illustrés dans le discours des parents et des intervenants.

Évaluation du développement des enfants avant l'entrée à l'école

La Grille d'évaluation du développement a été utilisée pour évaluer le développement global des enfants de 0 à 5 ans. Les activités du regroupement permettent de rencontrer plusieurs enfants présentant, dès l'âge de trois ans, des difficultés sur différentes sphères de développement.



Portrait des enfants de maternelle: EQDEM 2012-2017

Les résultats de l'EQDEM permettent de dégager une amélioration de plusieurs sphères du développement de l'enfant. Tout d'abord, on note une baisse de la proportion d'enfants vulnérables en ce qui a trait à la sphère des habiletés de communication et des connaissances générales comparativement aux résultats obtenus en 2012. Les résultats de 2017 permettent aux enfants de ce territoire de se trouver en meilleure posture que les enfants de l'Outaouais, le pourcentage d'enfants en difficulté étant inférieur à l'intervalle de confiance de la moyenne régionale. Une amélioration notable concerne également la diminution de plus de 10% d'enfants ayant des difficultés dans la sphère de la santé physique et bien-être. Le territoire se retrouve maintenant dans la moyenne de l'Outaouais pour cette sphère, alors qu'il accusait un retard important en 2012. Finalement, on dénombre moins d'enfants ayant des difficultés dans la sphère de la maturité affective, bien que la proportion d'enfants en difficulté demeure supérieure à celle de l'ensemble de la région. En ce qui concerne les sphères de compétences sociales et de développement langagier, la proportion d'enfants présentant des difficultés est demeurée stable entre le portrait de 2012 et 2017, se trouvant toujours au-dessus de la moyenne régionale. Globalement, la proportion d'enfants vulnérables dans au moins une sphère développementale a diminué de près de 5% dans ce secteur.

On peut donc penser que le travail en partenariat des acteurs de la région a porté fruit!



Vallée-de-la-Gatineau

	Proportion d'enfants vulnérables (2012)	Proportion d'enfants vulnérables (2017)	Proportion d'enfants vulnérables en Outaouais (2017)
Compétences sociales	15,7%	15,2%	12,4% IC: 11,5-13,4%
Développement cognitif et langagier	15,7%	15,9%	13,3% IC: 12,3-14,3
Habilités de communication et connaissances générales	18,0%	13,2%	14,7% IC: 13,8-15,8
Maturité affective	17,9%	16%	13,3% IC: 12,3-14,3
Santé physique et bien-être	24,6%	14,0%	14,5% IC: 13,5-15,5%
Vulnérables dans au moins un domaine de développement	39,6%	34,8%	33,5% IC: 32,1-34,9

Conclusion

Les grands constats

La région de l'Outaouais montre une grande mobilisation autour des enfants d'âge préscolaire. Les partenariats y sont vivants et ils réunissent des gens des horizons communautaires, préscolaires, scolaires et de la santé et des services sociaux. Tous démontrent un grand engagement et une volonté à toujours faire mieux. Dans plusieurs secteurs, ces efforts sont associés à une amélioration du portrait des enfants de la maternelle.

1. Déjouer l'effet de la défavorisation

Alors qu'un niveau de défavorisation élevé prédit généralement un moins bon développement chez les enfants, on remarque que certains secteurs réussissent à déjouer cette prédiction. À titre d'exemple, dans le secteur étant le plus défavorisé au plan matériel, les enfants de la maternelle se démarquent positivement sur deux sphères développementales où la proportion d'enfants en difficulté est moins grande que la proportion moyenne retrouvée en Outaouais. Il s'agit d'un secteur ayant réussi à mettre en place un partenariat fort et les acteurs de la communauté se sont entendus pour cibler une activité qui a permis de rejoindre des familles qui présentaient un niveau de stress parental élevé et où les enfants d'âge préscolaire avaient de grands défis développementaux. En agissant de manière concertée, les prévisions pessimistes ont été contrecarrées!

2. Cibler ce qu'on veut voir changer

Les actions collectives permettent d'unir les efforts de tous afin de créer une synergie autour d'un enjeu commun. L'analyse des portraits des différents secteurs permet de constater que lorsque les énergies collectives sont orientées vers un aspect spécifique du développement des enfants, on observe une amélioration dans la sphère associée. Ainsi, deux secteurs ont collectivement choisi de mettre des énergies sur des activités qui ciblent la réponse aux besoins de base des enfants. Dans les deux cas, on note une diminution de la proportion d'enfants présentant des difficultés dans la sphère santé physique, une sphère mesurant notamment l'alimentation des enfants, l'habillement adéquat et leur niveau de fatigue. D'autres secteurs ont mis un niveau d'énergie important autour du développement langagier des enfants. Cette mobilisation s'est traduite par une sensibilisation accrue des acteurs entourant cet enjeu, de même que par la mise sur pied de diverses activités destinées aux enfants et à leurs parents. On remarque que dans ces secteurs, les habiletés des enfants de la maternelle en communication ou leur développement cognitif et langagier se sont améliorés depuis 2012. Comme quoi, ensemble, on peut faire une différence!

3. Rejoindre les enfants et leurs parents, qui ont des besoins, le plus tôt possible

Les besoins des enfants sont variés et complexes et ces derniers doivent pouvoir compter sur la présence des grands pour soutenir leur développement. D'où l'importance d'outiller les personnes qui les côtoient au quotidien, en commençant par leurs parents. Cependant, les parents ne doivent pas être les seuls sur qui les enfants peuvent compter. Les petits doivent connaître et côtoyer au quotidien une panoplie de personnes capable de les inciter à explorer, à apprendre et à qui ils peuvent montrer leur détresse. Plus les besoins des enfants sont grands, mieux ils devraient être entourés. Plus la famille est fragilisée, par différentes conditions ou événements de vie causant un stress parental important, mieux elles devraient être entourées. C'est en rejoignant un nombre plus important de ces enfants, tous niveaux socioéconomiques confondus, le plus tôt possible que des différences seront perceptibles, et ce, dès le passage des enfants à la maternelle!

Annexe

Méthodologie

Instruments de mesure auprès des partenaires

Continuum de la collaboration professionnelle.

Pour effectuer l'analyse des données recueillies permettant de dresser un portrait global des différents types de partenariats qui se sont développés dans la région de l'Outaouais, l'équipe de recherche s'est inspirée du cadre théorique proposé par Guay, Chabot, Belley et Dulude (2000), soit le Continuum de la collaboration professionnelle. Il a été question d'adapter ce dernier de manière à ce qu'il s'applique à la collaboration entre professionnels provenant d'organismes différents. Ainsi, pour chacun des regroupements locaux de partenaires (RLP), l'actualisation du partenariat dans les communautés est détaillée et les actions de ce dernier sont positionnées sur le Continuum de partenariat. À l'une des extrémités de ce continuum, on retrouve la Pratique individuelle caractérisée par le fait que des professionnels de différents organismes travaillent en parallèle voire en compétition. À l'autre extrémité du continuum, on retrouve plutôt la Coopération en synergie. Ici, on parle d'une approche qui tend progressivement vers le décloisonnement complet des disciplines impliquées et vers une nouvelle discipline entre les organisations impliquées englobant et surpassant leurs intersections. Cette dimension du continuum illustre un type de partenariat favorisant une compréhension écosystémique des besoins des familles.

Instruments de mesure auprès des parents

Indice de Stress Parental (ISP).

Afin d'évaluer le niveau de stress vécu par le parent, la version courte de l'Indice de stress parental (Abidin, 1990), traduite et validée par Lacharité et ses collaborateurs (1992) a été utilisée. Les auteurs mentionnent que l'outil a été élaboré pour les parents d'enfant âgés de 0 à 10 ans, ce qui concorde avec les participants du présent projet de recherche. Les auteurs proposent, en plus, l'utilisation de l'outil auprès des clientèles vulnérables en recherche comme en clinique étant donné la sensibilité de l'outil à différencier les différentes intensités de stress pouvant être observés dans les milieux défavorisés (Lacharité et coll., 1992). Au niveau des qualités psychométriques, elles sont considérées satisfaisantes.

Le recours à cet outil a permis de recueillir des données sur le niveau de stress perçu par le parent, en lien avec les exigences du rôle parental. L'outil regroupe deux grandes dimensions, à savoir les stressés reliés au domaine de l'enfant et ceux reliés au domaine du parent. Les parents ont dû répondre à 36 questions sur une échelle de type Likert allant de 1 (fortement en accord) à 5 (fortement en désaccord). Les réponses du parent ont été comptabilisées et réparties selon les trois sous-échelles suivantes : la détresse parentale (items 1 à 12), l'interaction parent-enfant (items 13 à 24) et l'enfant difficile (items 25 à 36). Un score représentant le niveau de stress total du parent lui a également été attribué.

Des normes québécoises ont été établies pour l'outil. En ce qui concerne les sous-échelles « détresse parentale » et « enfant difficile », des scores de 33 et plus représentent un stress considéré élevé. Pour ce qui est de la sous-échelle « interaction parent-enfant », ce score se situe à 26. Enfin, un parent qui obtient un score de 86 ou plus à la dimension « stress total » est considéré comme ayant un niveau de stress élevé.

Annexe

Questionnaire sociodémographique.

Afin de dresser le portrait des familles, les parents ont eu à remplir un questionnaire sociodémographique tiré de l'outil Place aux parents (Bérubé et coll., 2015). Le recours au questionnaire a permis de recueillir des informations relatives aux domaines suivants : l'âge des enfants, le niveau d'éducation, le revenu et le statut professionnel des parents, la structure familiale, le nombre d'enfants et les services fréquentés par la famille.

Indice de Pampalon

Certaines données sociodémographiques ont également été appréciées par l'indice de défavorisation matérielle et sociale du Québec développé par Pampalon et ses collaborateurs (2014). Celui-ci est développé en fonction des données provenant du recensement québécois de 2016. L'indice permet d'identifier les territoires géographiques défavorisés aux plans social et matériel, de même que la proportion des personnes en contexte de vulnérabilité. L'indice se calcule à partir des indicateurs suivants (INSPQ, 2015):

- La proportion d'individus de 15 ans et plus n'ayant pas terminé un certificat ou leurs études secondaires
- La proportion d'individus de 15 ans et plus ayant une occupation/emploi
- Le revenu moyen des individus de 15 ans et plus;
- La proportion d'individus de 15 ans et plus vivant seule dans leur domicile
- La proportion d'individus de 15 ans et plus étant séparés, divorcés ou veufs
- La proportion de familles monoparentales

Instruments de mesure auprès des enfants

La Grille d'évaluation du développement (GED). La GED a été choisie pour mesurer le développement global des enfants. Cet outil de dépistage permet l'évaluation des sphères cognitive, motrice, langagière et socioaffective (Centre de liaison sur l'intervention et la prévention psychosociales, 2007; Pomerleau, Vézina, Moreau, Malcuit, & Séguin, 2005). La clientèle visée par l'instrument est celle des enfants âgés de 0 à 5 ans. Différentes versions de l'outil existent pour 14 tranches d'âge, ce qui permet une sensibilité pertinente et des normes intéressantes pour observer une évolution à divers intervalles. De plus, les résultats permettent de situer le développement de l'enfant selon trois zones : confort, à surveiller ou à référer (CLIPP, 2007). La durée de passation est d'environ 30 minutes par enfant. La GED a fait l'objet d'une étude approfondie au travers de laquelle sa validité et sa fidélité ont été prouvées (Vézina, 2005). Pour sa part, la validité de construit, calculée en comparaison avec le Bayley Scales of Infant Development et le Stanford-Binet Intelligence Scales et le Denver Development Screening Test, a été qualifiée de bonne (Institut national de santé publique du Québec, 2010).

Annexe

L'Enquête québécoise sur le développement des enfants à la maternelle (EQDEM).

L'EQDEM, menée par l'Institut de la statistique du Québec (ISQ), a dressé un portrait du développement des enfants de maternelle en 2012 et tout récemment en 2017. Les sphères développementales suivantes sont investiguées par l'ISQ : santé physique et bien-être, compétences sociales, maturité affective, développement cognitif et langagier, habiletés de communication et connaissances générales. Une analyse de ces deux portraits permet de dégager des constats importants qui seront présentés par secteurs de CLSC. Cette analyse a permis de qualifier la proportion d'enfants vulnérables pour chacune des sphères développementales en 2017 et de comparer ce portrait à celui de 2012, ainsi qu'au portrait régional. Cette comparaison est illustrée, dans l'infographie, par le code de couleur qui suit :

Le vert représente une amélioration entre 2012 et 2017 pour la sphère évaluée et le score se situe sous l'intervalle de confiance de la moyenne régionale, indiquant que les enfants de ce secteur se portent mieux que dans les enfants en général en Outaouais

Le bleu pâle représente une détérioration entre 2012 et 2017, mais les enfants de ce secteur continuent de se porter mieux que les enfants de l'Outaouais en général (score sous l'intervalle de confiance de la moyenne régionale).

Le jaune représente une détérioration entre 2012 et 2017 et les enfants se comparent aux autres enfants de la région (leur score se trouve dans l'intervalle de confiance de la moyenne régionale).

L'orange représente une amélioration entre 2012 et 2017, mais les enfants présentent toujours plus de difficulté sur cette sphère que la moyenne des enfants en Outaouais (au-dessus de l'intervalle de confiance de la moyenne régionale).

Le rouge représente une détérioration ou une stabilité entre 2012 et 2017 et les enfants présentent plus de difficultés que les enfants de l'Outaouais en moyenne (au-dessus de l'intervalle de confiance de la moyenne régionale).